



Plan Nacional Resistencia Antibióticos

Residuos de antibióticos en estaciones depuradoras de aguas residuales y aguas superficiales



PRAN Medioambiente
Fase 2

ANEXO II B



MINISTERIO
DE SANIDAD



agencia española de
medicamentos y
productos sanitarios

**Fuente: Ministerio para la Transición Ecológica y el Reto Demográfico (MITECO),
Dirección General del Agua (DGA)**

**Agencia Española de Medicamentos
y Productos Sanitarios (AEMPS)**

Calle Campezo, 1, Edificio 8 • E-28022 Madrid
<https://www.aemps.gob.es>
<https://resistenciaantibioticos.es>

Fecha de publicación: 7 de febrero de 2023
NIPO: 134-24-001-6

Se autoriza la reproducción del contenido de este informe siempre que la fuente sea reconocida.

Índice de datos

3. ANEXO IIB. Datos completos.....	7
3.1. DH: Cuencas Internas de Cataluña (Bajo Llobregat; MAPA 9).....	7
3.2. DH: Cantábrico Occidental (Río Nora; MAPA 4).....	10
3.3. DH: Duero (Río Bernesga; Mapa 5).....	12
3.4. DH: Duero (Río Pisuerga, Mapa 6).....	14
3.5. DH: Ebro (Río Zadorra; Mapa 7).....	16
3.6. DH: Ebro (Río Ebro, Mapa 8).....	19
3.7. DH: Guadalquivir (Río Guadalquivir; Mapa 19).....	22
3.8. DH: Guadalquivir (Río Guadalbullón; Mapa 20).....	24
3.9. DH: Guadiana (Río Guadiana; MAPA 12).....	26
3.10. DH: Guadiana (Río Guadiana en Valbuena; MAPA 13).....	28
3.11. DH: Júcar (Barranco del Carraixet; Mapa 15).....	30
3.12. DH: Júcar (Río Turia; Mapa 14).....	32
3.13. DH: Júcar (Canal de María Cristina; Mapa 16).....	34
3.14. DH: Júcar (Río Vinalopó; Mapa 17).....	36
3.15. DH: Miño-Sil (Río Miño; Mapa 1).....	39
3.16. DH: Miño-Sil (Río Miño en Lugo; Mapa 2).....	41
3.17. DH: Miño-Sil (Río Sil en León, Mapa 3).....	43
3.18. DH: Segura (Río Segura; MAPA 18).....	45
3.19. DH: Tajo (Río Jarama; Mapa 10).....	48
3.20. DH: Tajo (Río Tajo; Mapa 11).....	50

Índice de figuras

Figura 3-1. Cuencas Internas de Cataluña (Bajo Llobregat; MAPA 9).....	9
Figura 3-2. Cantábrico Occidental (Río Nora; MAPA 4).....	11
Figura 3-3. Duero (Río Bernesga; Mapa 5).....	13
Figura 3-4. Duero (Río Pisuegra, Mapa 6)	15
Figura 3-5. Ebro (Río Zadorra; Mapa 7)	18
Figura 3-6. Ebro (Río Ebro, Mapa 8)	21
Figura 3-7. Guadalquivir (Río Guadalquivir; Mapa 19).....	23
Figura 3-8. Guadalquivir (Río Guadalbullón; Mapa 20).....	25
Figura 3-9. Guadiana (Río Guadiana; MAPA 12).....	27
Figura 3-10. Guadiana (Río Guadiana en Valbuena; MAPA 13).....	29
Figura 3-11. Júcar (Canal de María Cristina; Mapa 16).....	31
Figura 3-12. Júcar (Río Vinalopó; Mapa 17)	33
Figura 3-13. Júcar (Río Turia; Mapa 14)	35
Figura 3-14. Júcar (Barranco del Carraixet; Mapa 15)	38
Figura 3-15. Miño-Sil (Río Sil en León, Mapa 3).....	40
Figura 3-16. Miño-Sil (Río Miño en Lugo; Mapa 2)	42
Figura 3-17. Miño-Sil (Río Miño; Mapa 1).....	44
Figura 3-18. Segura (Río Segura; MAPA 18)	47
Figura 3-19. Tajo (Río Jarama; Mapa 10).....	49
Figura 3-20. Tajo (Río Tajo; Mapa 11).....	51





PRAN

3. ANEXO IIB. DATOS COMPLETOS

Detalle de cada uno de los puntos de muestreo que incluye: Masas de agua, la EDAR, tipos de tratamiento de la EDAR, aglomeraciones urbanas y vertidos registrados en el momento de toma de muestra, mostrados en el mapa y sus características principales, correspondientes a los puntos de muestreo. Datos facilitados por la DGA del MITECO.

3.1 DH: CUENCAS INTERNAS DE CATALUÑA (BAJO LLOBREGAT; MAPA 9)

Las estaciones de la Lista de Observación en el río Llobregat se encuentran en su tramo

final; la del medio receptor se encuentra en la masa de agua **ES100MSPF1000900 – El Llobregat des de la confluència de la riera de Rubí fins a Sant Joan Despí** y la de la EDAR aguas abajo, en la masa de agua **ES100MSPF1000950 – El Llobregat des de Sant Joan Despí fins al mar**. La de la estación de la EDAR recibe las aguas residuales de Barcelona (Figura 3-1).

A continuación, se muestran los datos de las masas de agua, la EDAR, aglomeraciones urbanas y vertidos mostrados en el mapa y sus características principales.

Tabla 3-1. MASAS DE AGUA, Bajo Llobregat, Mapa 9

Código de la masa	Nombre	Demarcación	Categoría	Naturalidad	Longitud (km.)
ES100MSPF1000900	El Llobregat des de la confluència de la riera de Rubí fins a Sant Joan Despí	Cuencas Internas de Cataluña	RW	Muy modificado	11,203 km.
ES100MSPF1000950	El Llobregat des de Sant Joan Despí fins al mar	Cuencas Internas de Cataluña	RW	Muy modificado	9,988 km.

Tabla 3-2. ESTACIONES DEPURADORAS DE AGUAS RESIDUALES (EDAR) Bajo Llobregat, Mapa 9

Nombre	Capacidad	Tratam. primario	Tratam. secund.	Otros tratam.	Tipo
EL PRAT DE LLOBREGAT	2.275.000	Sí	Sí	Sí	> 150.000 h.e.

Tabla 3-3. AGLOMERACIONES URBANAS Bajo Llobregat, Mapa 9

Código	Nombre	Carga generada
	BESÒS	2.182.362

VERTIDOS A LA MASA DE AGUA

Además de los vertidos urbanos de la EDAR del PRAT de Llobregat (de los que no se tiene datos de volumen ni habitantes equivalentes asociados), existen otros cuantos vertidos,

todos ellos sin sustancias peligrosas, pero sin clasificar. Entre ellos, hay vertidos de estaciones desaladoras, del aeropuerto e industriales de varios tipos.

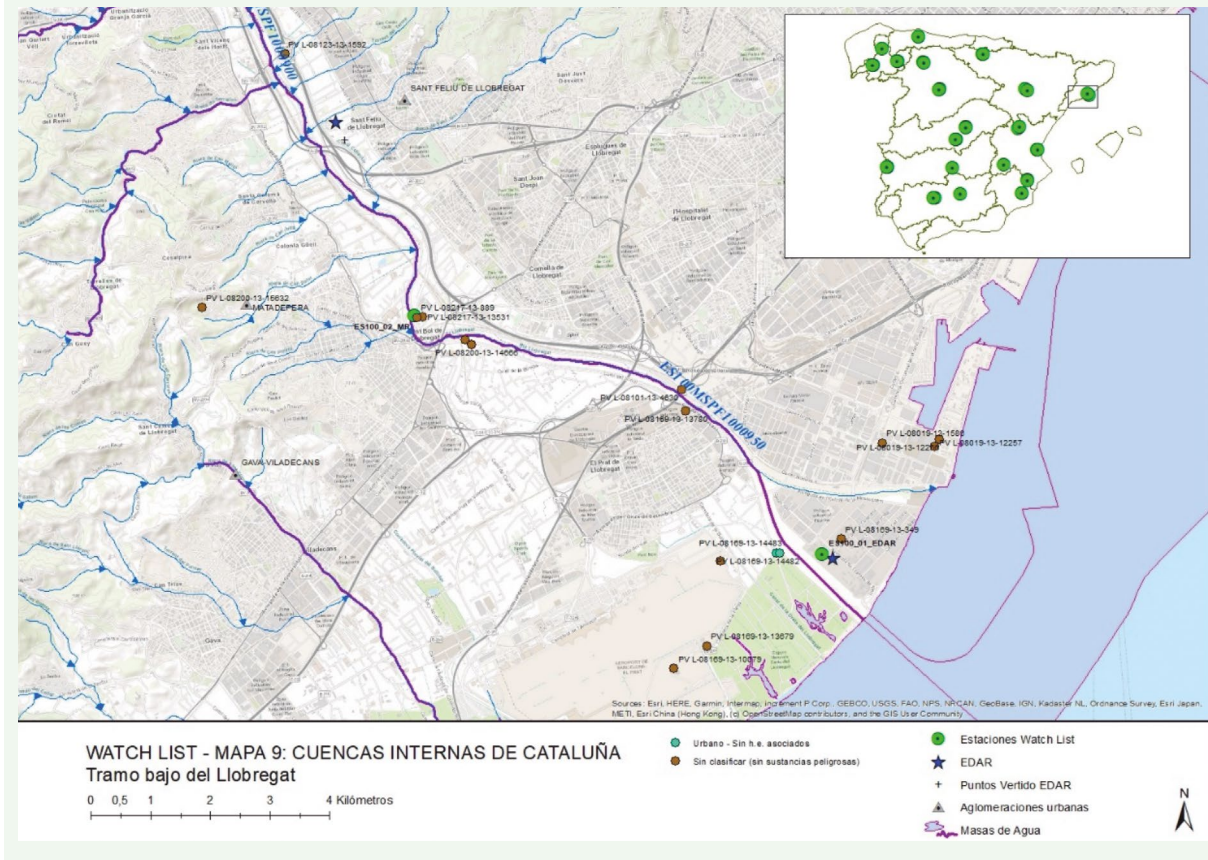
Tabla 3-4. VERTIDOS A LA MASA DE AGUA. Bajo Llobregat, Mapa 9

Código vertido	Razón Social	Municipio	Clase vertido	Volumen anual
PV L-08169-13-14482	EDAR EL PRAT DE LLOBREGAT	Barcelona	Sin h.e. asociados	0
PV L-08169-13-14483	EDAR EL PRAT DE LLOBREGAT	Barcelona	Sin h.e. asociados	0

Tabla 3-5. OTROS VERTIDOS. Bajo Llobregat, Mapa 9

Código vertido	Razón Social	Municipio	Clase vertido	Volumen anual	Observaciones
PV L-08169-13-13679	AENA SME SA (AEROPORT DE BARCELONA)	Prat de Llobregat, El	Sin clasificar (sin sustancias peligrosas)	548	
PV L-08169-13-15571	AEROPUERTO DE BARCELONA - EL PRAT	Prat de Llobregat, El	Sin clasificar (sin sustancias peligrosas)	0	
PV L-08169-13-349	ARCHROMA IBERICA, SLU	Prat de Llobregat, El	Sin clasificar (sin sustancias peligrosas)	912500	Fabricación de colorantes y pigmentos
PV L-08101-13-4630	CARBURANTS J. SOLANAS, SL	Hospitalet de Llobregat, L'	Sin clasificar (sin sustancias peligrosas)	170	
PV L-08169-13-13780	COGENERACIÓN PRAT, SA	Prat de Llobregat, El	Sin clasificar (sin sustancias peligrosas)	77000	Suministro de vapor y aire acondicionado
PV L-08019-13-12256	DECAL ESPAÑA, SA	Barcelona	Sin clasificar (sin sustancias peligrosas)	420	Depósito y almacenamiento
PV L-08019-13-12257	DECAL ESPAÑA, SA	Barcelona	Sin clasificar (sin sustancias peligrosas)	5320	Depósito y almacenamiento
PV L-08200-13-14665	EMSHTR (DESSALADORA DE SANT BOI DE LLOBREGAT)	Sant Boi de Llobregat	Sin clasificar (sin sustancias peligrosas)	0	
PV L-08200-13-14666	EMSHTR (DESSALADORA DE SANT BOI DE LLOBREGAT)	Sant Boi de Llobregat	Sin clasificar (sin sustancias peligrosas)	0	
PV L-08123-13-1592	ESTACIÓ DE SERVEI ESTEVE, SL	Molins de Rei	Sin clasificar (sin sustancias peligrosas)	0	Comercio al por menor de combustible para la automoción en establecimientos especializados
PV L-08019-13-1586	FMC FORET, SA (FABRICA ZONA FRANCA)	Barcelona	Sin clasificar (sin sustancias peligrosas)	426300	Fabricación de otros productos básicos de química inorgánica
PV L-08200-13-15632	MINYONS ESCOLTES I GUIES SANT JORDI DE CATALUNYA	Sant Boi de Llobregat	Sin clasificar (sin sustancias peligrosas)	972	
PV L-08169-13-10079	NOU CENTRE DE CONTROL D'AENA	Prat de Llobregat, El	Sin clasificar (sin sustancias peligrosas)	1800	
PV L-08217-13-13531	SOCIETAT GENERAL D'AIGÜES DE BARCELONA, SA	Sant Joan Despí	Sin clasificar (sin sustancias peligrosas)	8350000	Captación, depuración y distribución de agua
PV L-08217-13-889	SOCIETAT GENERAL D'AIGÜES DE BARCELONA, SA	Sant Joan Despí	Sin clasificar (sin sustancias peligrosas)	6205000	Captación, depuración y distribución de agua

Figura 3-1. Cuencas Internas de Cataluña (Bajo Llobregat; MAPA 9).



3.2 DH: CANTÁBRICO OCCIDENTAL (RÍO NORA; MAPA 4)

Las estaciones de la Lista de Observación en el río Nora se encuentran situadas en zona central de Asturias, en las masas de agua **ES018MSPFES171MAR001350 – Río Nora II**

y **ES018MSPFES171MAR001340 – Río Nora III**. La situada en la EDAR recibe los vertidos urbanos de la zona (Río Nora II) y unos 1,8 km aguas abajo se encuentra la del medio receptor, situada ya en la parte superior de la masa Río Nora III (Figura 3-2).

Tabla 3-6. MASAS DE AGUA río Nora, Mapa 4

Código de la masa	Nombre	Demarcación	Categoría	Naturalidad	Longitud (km.)
ES018MSPFES171MAR001350	Río Nora II	Cantábrico Occidental	RW	Muy modificada	8,547
ES018MSPFES171MAR001340	Río Nora III	Cantábrico Occidental	RW	Natural	29,502

Tabla 3-7. ESTACIONES DEPURADORAS DE AGUAS RESIDUALES. Río Nora, Mapa 4

Nombre	Capacidad	Tratam. primario	Tratam. secund.	Otros tratam.	Tipo
VILLAPEREZ	725.767	Sí	Sí	Sí Tratamiento terciario con decantación físico-química y microfiltración	> 150.000 h.e.

Tabla 3-8. AGLOMERACIONES URBANAS. Río Nora, Mapa 4

Código	Nombre	Carga generada
ES23330441901011	NORA-NOREÑA	346.815

VERTIDOS A LA MASA DE AGUA

Los vertidos directos a la masa de agua son vertidos urbanos importantes procedentes de Oviedo y se muestran también los vertidos industriales de Siero:

Tabla 3-9. VERTIDOS A LA MASA DE AGUA. Río Nora, Mapa 4

Código vertido	Razón Social	Municipio	Clase vertido	Volumen anual
PV3302194	Sociedad Mercantil Estatal Aguas de las Cuencas de España, S.A. (ACUAES)	Oviedo	Urbano >= 50.000 h.e.	37.637.767
PV3302195	Sociedad Mercantil Estatal Aguas de las Cuencas de España, S.A. (ACUAES)	Oviedo	Urbano >= 50.000 h.e.	3.000.000
PV3301004	Sedes, S.A.	Siero	Industrial Clase 1 (riesgo contaminante bajo)	223
PV3301005	Sedes, S.A.	Siero	Industrial Clase 1 (riesgo contaminante bajo)	178

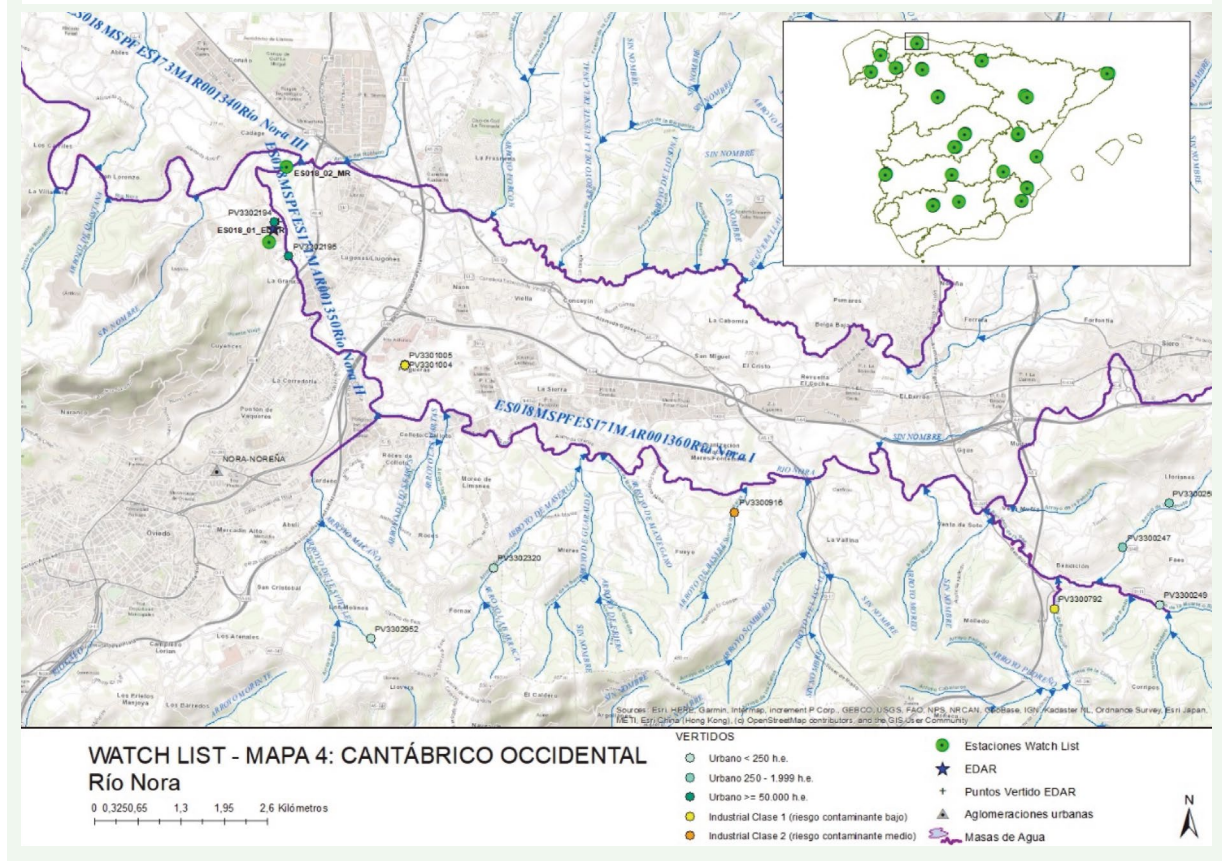
OTROS VERTIDOS

Se muestran varios vertidos tanto industriales como urbanos en las inmediaciones de la masa de agua inmediatamente superior (Río Nora I).

Tabla 3-10. OTROS VERTIDOS. Río Nora, Mapa 4

Código vertido	Razón Social	Municipio	Clase vertido	Volumen anual
PV3300916	persona física	Siero	Industrial Clase 2 (riesgo contaminante medio)	355
PV3300792	Estación de Servicio Diblán, S.A.	Siero	Industrial Clase 1 (riesgo contaminante bajo)	130
PV3300247	Ayuntamiento de Siero	Siero	Urbano 250 - 1.999 h.e.	12.410
PV3300249	Ayuntamiento de Siero	Siero	Urbano < 250 h.e.	20.440
PV3300250	Ayuntamiento de Siero	Siero	Urbano 250 - 1.999 h.e.	18.250

Figura 3-2. Cantábrico Occidental (río Nora; MAPA 4)



3.3 DH: DUERO (RÍO BERNESGA; MAPA 5)

Las estaciones de la Lista de Observación en el río Bernesga se encuentran aguas abajo de León, en la masa de agua **ES020MSPF000000039 – Río Bernesga desde confluencia con Río Torío hasta confluencia con Río Esla**. La situada en la EDAR

recibe los vertidos urbanos de la zona de León y un vertido industrial con sustancias peligrosas y unos 4,4 km aguas abajo se encuentra la del medio receptor (Figura 3-3).

A continuación, se muestran los datos de las masas de agua, la EDAR, aglomeraciones urbanas y vertidos mostrados en el mapa y sus características principales.

Tabla 3-11. MASA DE AGUA. Río Bernesga; Mapa 5

Código de la masa	Nombre	Demarcación	Categoría	Naturalidad	Longitud (km.)
ES020MSPF000000039	Río Bernesga desde confluencia con Río Torío hasta confluencia con Río Esla	Duero	RW	Muy modificada	12,667 km

Tabla 3-12. ESTACIONES DEPURADORAS DE AGUAS RESIDUALES (EDAR). Río Bernesga; Mapa 5

Nombre	Capacidad	Tratam. primario	Tratam. secund.	Otros tratam.	Tipo
LEÓN	330.000	Sí	Sí	Sí	> 150.000 h.e.

Tabla 3-13. AGLOMERACIONES URBANAS. Río Bernesga; Mapa 5

Nombre	Carga generada
MANCOMUNIDAD DE LEÓN Y SU ALFOZ	330.000
ONZONILLA	3.584

VERTIDOS A LA MASA DE AGUA

Entre los vertidos directos a la masa de agua destaca el vertido urbano de León y otro industrial con sustancias peligrosas de una farmacéutica:

Tabla 3-14. VERTIDOS A LA MASA DE AGUA. Río Bernesga; Mapa 5

Código vertido	Razón Social	Municipio	Clase vertido	Volumen anual
PV-6	MANCOMUNIDAD DE SANEAMIENTO INTEGRAL DE LEON Y SU ALFOZ	León	Urbano >= 50.000 h.e.	37.289.146
PV-1	ANTIBIOTICOS DE LEON, S.L.U.	León	Industrial Con sustancias peligrosas	3.650.000
PV-4	AYUNTAMIENTO DE VILLATURIEL	Villaturiel	Urbano < 250 h.e.	4.620

OTROS VERTIDOS

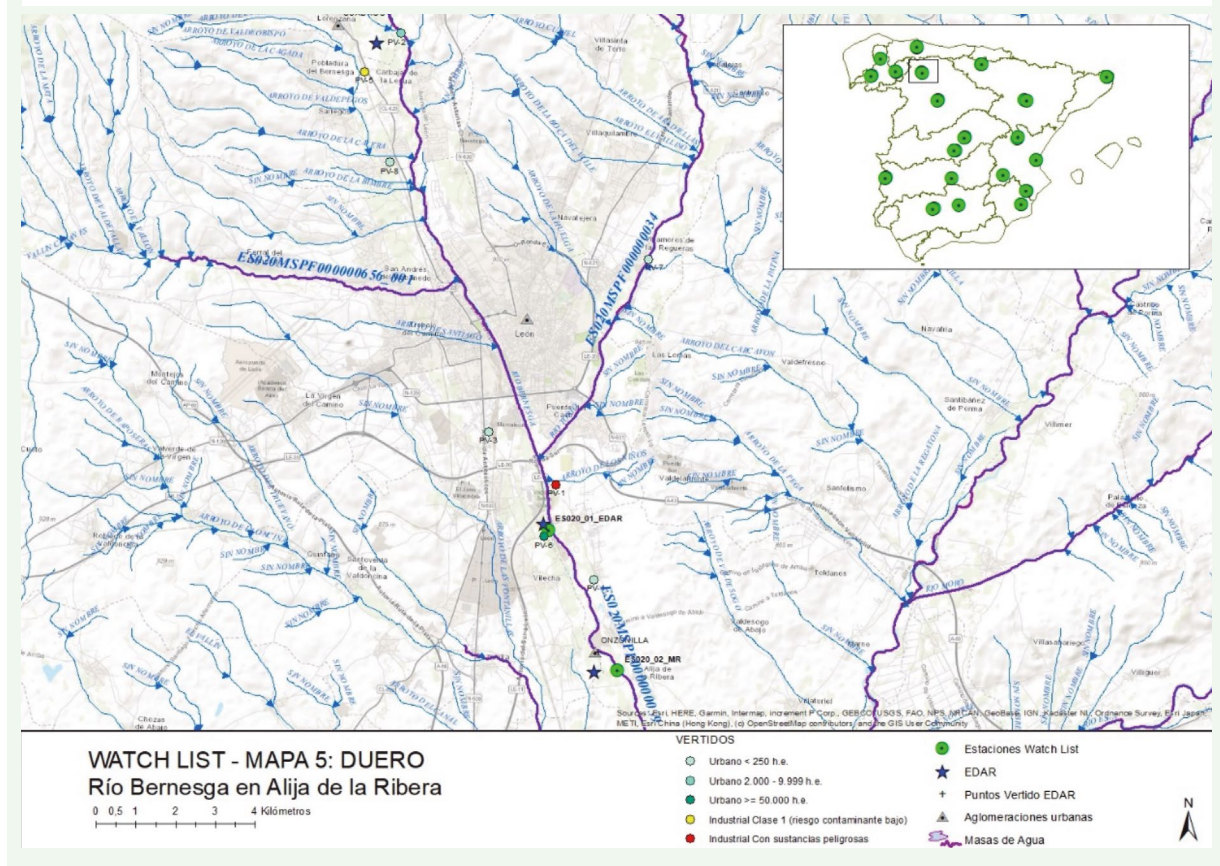
Se muestran varios vertidos tanto industriales como urbanos en las masas de agua inmediatamente superiores: ES020MSPF000006

56_001 - Río Bernesga travesía de León hasta confluencia con Río Torío y ES020MSPF0000034 - Río Torío.

Tabla 3-15. OTROS VERTIDOS. Río Bernesga; Mapa 5

Código vertido	Razón Social	Municipio	Clase vertido	Volumen anual
PV-2	AYUNTAMIENTO DE CUADROS	Cuadros	Urbano 2.000 - 9.999 h.e.	179.069
PV-5	DESGUACES JOVINO AUTOMOCION, S.L.	Sariegos	Industrial Clase 1 (riesgo contaminante bajo)	5.798
PV-8	URBANIZACION EL MOLINO (CAD. PROPIETARIOS)	Sariegos	Urbano < 250 h.e.	5.110
PV-7	SOCIEDAD MIXTA AGUAS DE LEON, S.L.	Villaquilambre	Urbano < 250 h.e.	500
PV-3	AYUNTAMIENTO DE EJEME	Éjeme	Urbano < 250 h.e.	365

Figura 3-3. Duero (río Bernesga; Mapa 5)



3.4 DH: DUERO (RÍO PISUERGA, MAPA 6)

Las estaciones de la Lista de Observación en el río Pisuerga se encuentran aguas abajo de Valladolid, en la masa de agua **ES020MSPF0000375 – Río Pisuerga desde Valladolid hasta confluencia con Río Duero**. La situada en la EDAR recibe los vertidos urbanos de la

zona de Valladolid y unos 4,5 km aguas abajo se encuentra la del medio receptor (Figura 3-4).

A continuación, se muestran los datos de las masas de agua, la EDAR, aglomeraciones urbanas y vertidos mostrados en el mapa y sus características principales.

Tabla 3-16. MASA DE AGUA Duero (río Pisuerga, Mapa 6)

Código de la masa	Nombre	Demarcación	Categoría	Naturalidad	Longitud (km.)
ES020MSPF00000375	Río Pisuerga desde Valladolid hasta confluencia con Río Duero	Duero	RW	Muy modificada	13,755 km

Tabla 3-17. ESTACIONES DEPURADORAS DE AGUAS RESIDUALES (EDAR). Duero (río Pisuerga, Mapa 6)

Nombre	Capacidad	Tratam. primario	Tratam. secund.	Otros tratam.	Tipo
VALLADOLID	751.600	Sí	Sí	Sí	> 150.000 h.e.

Tabla 3-18. AGLOMERACIONES URBANAS. Duero (río Pisuerga, Mapa 6)

Nombre	Carga generada
VALLADOLID Y SU ALFOZ	751.600

VERTIDOS A LA MASA DE AGUA

Entre los vertidos directos a la masa de agua destaca el vertido urbano de Valladolid y otro industrial:

Tabla 3-19. VERTIDOS A LA MASA DE AGUA. Duero (río Pisuerga, Mapa 6)

Código vertido	Razón Social	Municipio	Clase vertido	Volumen anual
PV-6	AYUNTAMIENTO DE VALLADOLID	Valladolid	Urbano >= 50.000 h.e.	5.077.8730
PV-4	DULCES Y CONSERVAS HELIOS, S.A.	Arroyo de la Encomienda	Industrial Clase 1 (riesgo contaminante bajo)	132.000
PV-9	FORUM ESCUELA PROMOCION, S.L.	Valladolid	Urbano < 250 h.e.	3.558

OTROS VERTIDOS

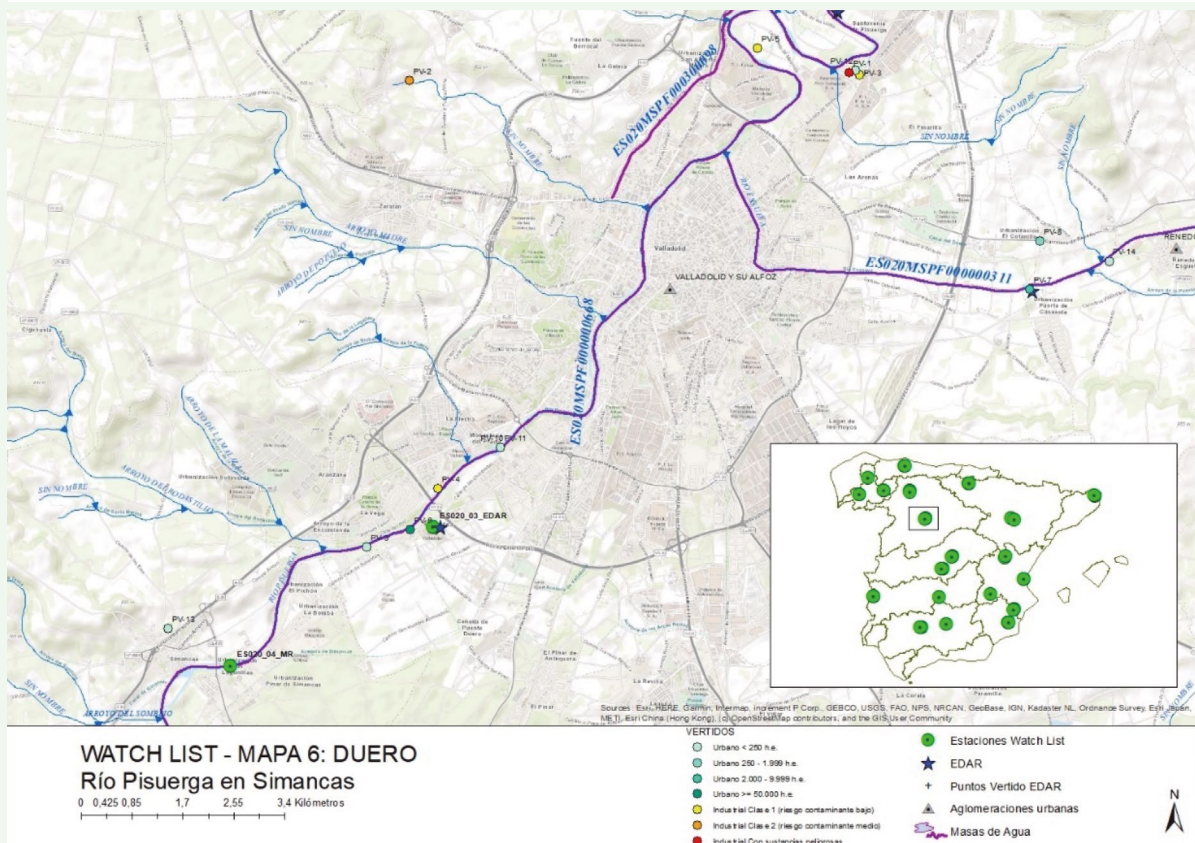
Se muestran varios vertidos tanto industriales como urbanos en las masas de agua inmediatamente superiores: dos vertidos urbanos de pequeña entidad en la masa ES020MSPF00000668 - Pisuerga y Esgueva por Valladolid; varios vertidos importantes

industriales en la masa ES020MSPF00000264 (tramo del Pisuerga en la parte superior del mapa donde hace un meandro), así como varios vertidos urbanos de pequeña entidad en el río Esgueva, al este del mapa.

Tabla 3-20. OTROS VERTIDOS. Duero (río Pisuerga, Mapa 6)

Código vertido	Razón Social	Municipio	Clase vertido	Volumen anual
PV-11	IBERICA DE ENERGIAS, S.L.	Villabáñez	Urbano < 250 h.e.	5
PV-10	IBERICA DE ENERGIAS, S.L.	Valladolid	Urbano < 250 h.e.	10
PV-1	RETO A LA ESPERANZA, SOCIEDAD COOPERATIVA	Valladolid	Industrial Con sustancias peligrosas	5.475
PV-12	INVERSIONES PISUERGA, S.L.	Valladolid	Urbano < 250 h.e.	360
PV-3	BEFESA ALUMINIO, S.L.	Valladolid	Industrial Clase 1 (riesgo contaminante bajo)	31.500
PV-5	SONAE ARAUCO ESPAÑA-SOLUCIONES DE MADERA, S.L.	Valladolid	Industrial Clase 1 (riesgo contaminante bajo)	114.332
PV-7	AYUNTAMIENTO DE RENEDO DE ESGUEVA	Renedo de Esgueva	Urbano 2.000 - 9.999 h.e.	204.400
PV-8	AYUNTAMIENTO DE RENEDO DE ESGUEVA	Renedo de Esgueva	Urbano 250 - 1.999 h.e.	36.500
PV-14	SYNGENTA ESPAÑA, S.A.	Renedo de Esgueva	Urbano < 250 h.e.	325
PV-13	PERSONA FÍSICA	Simancas	Urbano < 250 h.e.	365
PV-2	AYUNTAMIENTO DE VALLADOLID	Valladolid	Industrial Clase 2 (riesgo contaminante medio)	25.550

Figura 3-4. Duero (río Pisuerga, Mapa 6)



3.5 DH: EBRO (RÍO ZADORRA; MAPA 7).

Las estaciones de la Lista de Observación en el río Zadorra se encuentran en las cercanías de Vitoria, en dos masas de agua diferentes. La de la estación de la EDAR de Vitoria se encuentra en la masa de agua **ES091MSPF247 – Río Zadorra desde el Río Alegría hasta el**

Río Zayas y unos 4 km aguas abajo se encuentra la del medio receptor, en la masa de agua **ES091MSPF249 – Río Zadorra desde el Río Zayas hasta las surgencias de Mandares** (Figura 3-5).

A continuación, se muestran los datos de las masas de agua, la EDAR, aglomeraciones urbanas y vertidos mostrados en el mapa y sus características principales.

Tabla 3-21. MASAS DE AGUA. Ebro (río Zadorra; Mapa 7)

Código de la masa	Nombre	Demarcación	Categoría	Naturalidad	Longitud (km.)
ES091MSPF247	Río Zadorra desde el Río Alegría hasta el Río Zayas	Ebro	RW	Natural	20,790
ES091MSPF249	Río Zadorra desde el Río Zayas hasta las surgencias de Mandares	Ebro	RW	Natural	20,138

Tabla 3-22. ESTACIONES DEPURADORAS DE AGUAS RESIDUALES (EDAR). Ebro (río Zadorra; Mapa 7)

Nombre	Capacidad	Tratam. primario	Tratam. secund.	Otros tratam.	Tipo
CRISPIJANA	480.000	Sí	Sí	Sí	> 150.000 h.e.

Tabla 3-23. AGLOMERACIONES URBANAS. Ebro (Río Zadorra; Mapa 7)

Nombre	Carga generada
VITORIA – GASTEIZ	366.681

VERTIDOS A LA MASA DE AGUA

Entre los vertidos directos a la masa de agua destaca el vertido urbano de Vitoria. Además, hay otros dos vertidos urbanos de pequeña entidad antes del punto del medio receptor, y otros cuatro vertidos urbanos pequeños aguas arriba:

Tabla 3-24. VERTIDOS A LA MASA DE AGUA. Ebro (río Zadorra; Mapa 7)

Código vertido	Razón Social	Municipio	Clase vertido	Volumen anual
32453	Ayuntamiento de Vitoria - Gasteiz	Vitoria-Gasteiz	Urbano >= 50.000 h.e.	33.300.000
34424	Junta Administrativa de Trespuentes	Iruña Oka/ Iruña de Oca	Urbano < 250 h.e.	10.220
31879	Aguas Municipales de Vitoria-Gasteiz, S.A. (AMVISA)	Vitoria-Gasteiz	Urbano < 250 h.e.	4.400
38123	Aguas Municipales de Vitoria-Gasteiz, S.A. (AMVISA)	Vitoria-Gasteiz	Urbano < 250 h.e.	1.500
38124	Aguas Municipales de Vitoria-Gasteiz, S.A. (AMVISA)	Vitoria-Gasteiz	Urbano < 250 h.e.	2.400
34610	Aguas Municipales de Vitoria-Gasteiz, S.A. (AMVISA)	Vitoria-Gasteiz	Urbano < 250 h.e.	1.825
36240	Aguas Municipales de Vitoria-Gasteiz, S.A. (AMVISA)	Vitoria-Gasteiz	Urbano < 250 h.e.	9.900

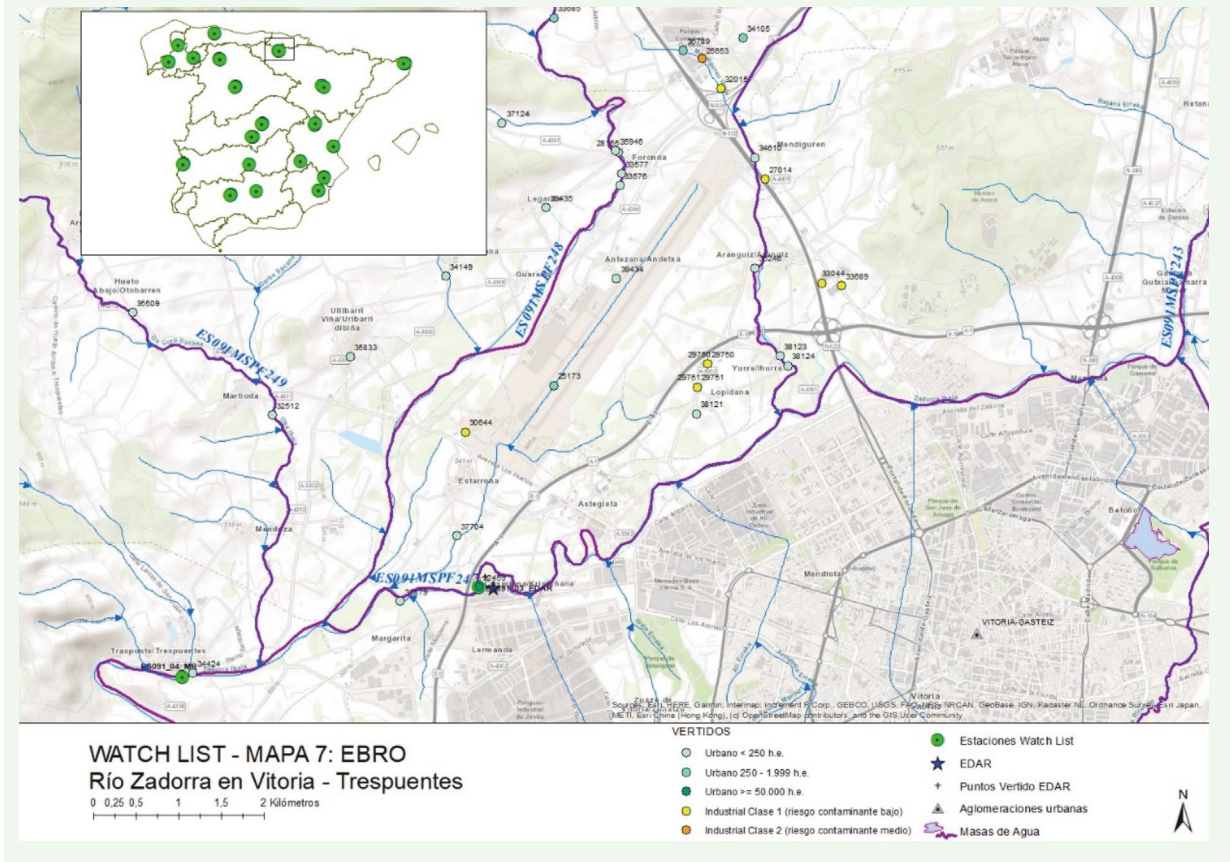
OTROS VERTIDOS

Se muestran los vertidos de la zona, tanto industriales como urbanos.

Tabla 3-25. OTROS VERTIDOS. Ebro (río Zadorra; Mapa 7)

Código vertido	Razón Social	Municipio	Clase vertido	Volumen anual
25653	Compañía de Bebidas Pepsico, S.L. (Cobepe)	Zigoitia	Industrial Clase 2 (riesgo contaminante medio)	602.475
27014	Estacion Servicio Foronda, S.L.	Vitoria-Gasteiz	Industrial Clase 1 (riesgo contaminante bajo)	7.000
33044	Herdit S.L.	Vitoria-Gasteiz	Industrial Clase 1 (riesgo contaminante bajo)	3.960
32015	Junta Conservación Sector SAUI-2 Etxabarri-Ibiña	Zigoitia	Industrial Clase 1 (riesgo contaminante bajo)	1.500
29750	Repsol Comercial de Productos Petrolíferos, S.A.	Vitoria-Gasteiz	Industrial Clase 1 (riesgo contaminante bajo)	200
29750	Repsol Comercial de Productos Petrolíferos, S.A.	Vitoria-Gasteiz	Industrial Clase 1 (riesgo contaminante bajo)	8.000
29751	Repsol Comercial de Productos Petrolíferos, S.A.	Vitoria-Gasteiz	Industrial Clase 1 (riesgo contaminante bajo)	200
29751	Repsol Comercial de Productos Petrolíferos, S.A.	Vitoria-Gasteiz	Industrial Clase 1 (riesgo contaminante bajo)	8.000
30644	Slca-Servicios Logísticos de Combustible de Aviación, S.L.	Vitoria-Gasteiz	Industrial Clase 1 (riesgo contaminante bajo)	730
33689	Sna Europe Industries Iberia, S.A.	Vitoria-Gasteiz	Industrial Clase 1 (riesgo contaminante bajo)	5.300
25173	AENA, S.A.	Vitoria-Gasteiz	Urbano 250 - 1.999 h.e.	30.000
32512	Aguas Municipales de Vitoria-Gasteiz, S.A. (AMVISA)	Vitoria-Gasteiz	Urbano < 250 h.e.	800
33576	Aguas Municipales de Vitoria-Gasteiz, S.A. (AMVISA)	Vitoria-Gasteiz	Urbano < 250 h.e.	2.700
33577	Aguas Municipales de Vitoria-Gasteiz, S.A. (AMVISA)	Vitoria-Gasteiz	Urbano < 250 h.e.	1.606
34149	Aguas Municipales de Vitoria-Gasteiz, S.A. (AMVISA)	Vitoria-Gasteiz	Urbano < 250 h.e.	1.390
35509	Aguas Municipales de Vitoria-Gasteiz, S.A. (AMVISA)	Vitoria-Gasteiz	Urbano < 250 h.e.	7.884
35833	Aguas Municipales de Vitoria-Gasteiz, S.A. (AMVISA)	Vitoria-Gasteiz	Urbano < 250 h.e.	2.800
37124	Aguas Municipales de Vitoria-Gasteiz, S.A. (AMVISA)	Vitoria-Gasteiz	Urbano < 250 h.e.	548
37704	Aguas Municipales de Vitoria-Gasteiz, S.A. (AMVISA)	Vitoria-Gasteiz	Urbano < 250 h.e.	4.500
38121	Aguas Municipales de Vitoria-Gasteiz, S.A. (AMVISA)	Vitoria-Gasteiz	Urbano < 250 h.e.	1.800
39434	Aguas Municipales de Vitoria-Gasteiz, S.A. (AMVISA)	Vitoria-Gasteiz	Urbano < 250 h.e.	6.100
39435	Aguas Municipales de Vitoria-Gasteiz, S.A. (AMVISA)	Vitoria-Gasteiz	Urbano < 250 h.e.	2.900
28155	Comunidad de Propietarios de Foronda 17	Vitoria-Gasteiz	Urbano < 250 h.e.	1.168
36789	Comunidad de Propietarios del Parque Comercial Gorbeia	Zigoitia	Urbano 250 - 1.999 h.e.	40.000
33685	Consortio de Aguas de Zigoitia	Zigoitia	Urbano 250 - 1.999 h.e.	30.000
34105	Consortio de Aguas de Zigoitia	Zigoitia	Urbano 250 - 1.999 h.e.	38.000
35946	Persona Física	Vitoria-Gasteiz	Urbano < 250 h.e.	300

Figura 3-5. Ebro (río Zadorra; Mapa 7)



3.6 DH: EBRO (RÍO EBRO, MAPA 8).

Las estaciones de la Lista de Observación en el río Ebro se encuentran aguas abajo de la ciudad de Zaragoza en la masa de agua **ES091MSPF454 – Río Ebro desde el Río Gállego hasta el Río Ginel**. La de la estación

de la EDAR recibe las aguas residuales de Zaragoza y unos 14,3 km aguas abajo se encuentra la del medio receptor (Figura 3-6).

A continuación, se muestran los datos de las masas de agua, la EDAR, aglomeraciones urbanas y vertidos mostrados en el mapa y sus características principales.

Tabla 3-26. MASAS DE AGUA. Ebro (río Ebro, Mapa 8)

Código de la masa	Nombre	Demarcación	Categoría	Naturalidad	Longitud (km.)
ES091MSPF454	Río Ebro desde el Río Gállego hasta el Río Ginel	Ebro	RW	Natural	33,815

Tabla 3-27. ESTACIONES DEPURADORAS DE AGUAS RESIDUALES (EDAR). 1.1 Ebro (río Ebro, Mapa 8)

Nombre	Capacidad	Tratam. primario	Tratam. secund.	Otros tratam.	Tipo
ZARAGOZA (LA CARTUJA)	1.020.000	Sí	Sí	Sí	> 150.000 h.e.

Tabla 3-28. AGLOMERACIONES URBANAS. 1.1 Ebro (río Ebro, Mapa 8)

Nombre	Carga generada
ZARAGOZA-SAN GREGORIO-LA CARTUJA BAJA-MONTAÑANA-SAN JUAN	1.045.528
ALMOZARA	96.199
LA MUELA-PLAZA	12.016

VERTIDOS A LA MASA DE AGUA

El único vertido directo sobre la masa de agua es el vertido urbano de Zaragoza, aunque existen otros cercanos que se indican abajo.

Tabla 3-29. VERTIDOS A LA MASA DE AGUA. Ebro (río Ebro, Mapa 8)

Código vertido	Razón Social	Municipio	Clase vertido	Volumen anual
35893	Ayuntamiento de Zaragoza	Zaragoza	Urbano >= 50.000 h.e.	55.000.000

OTROS VERTIDOS

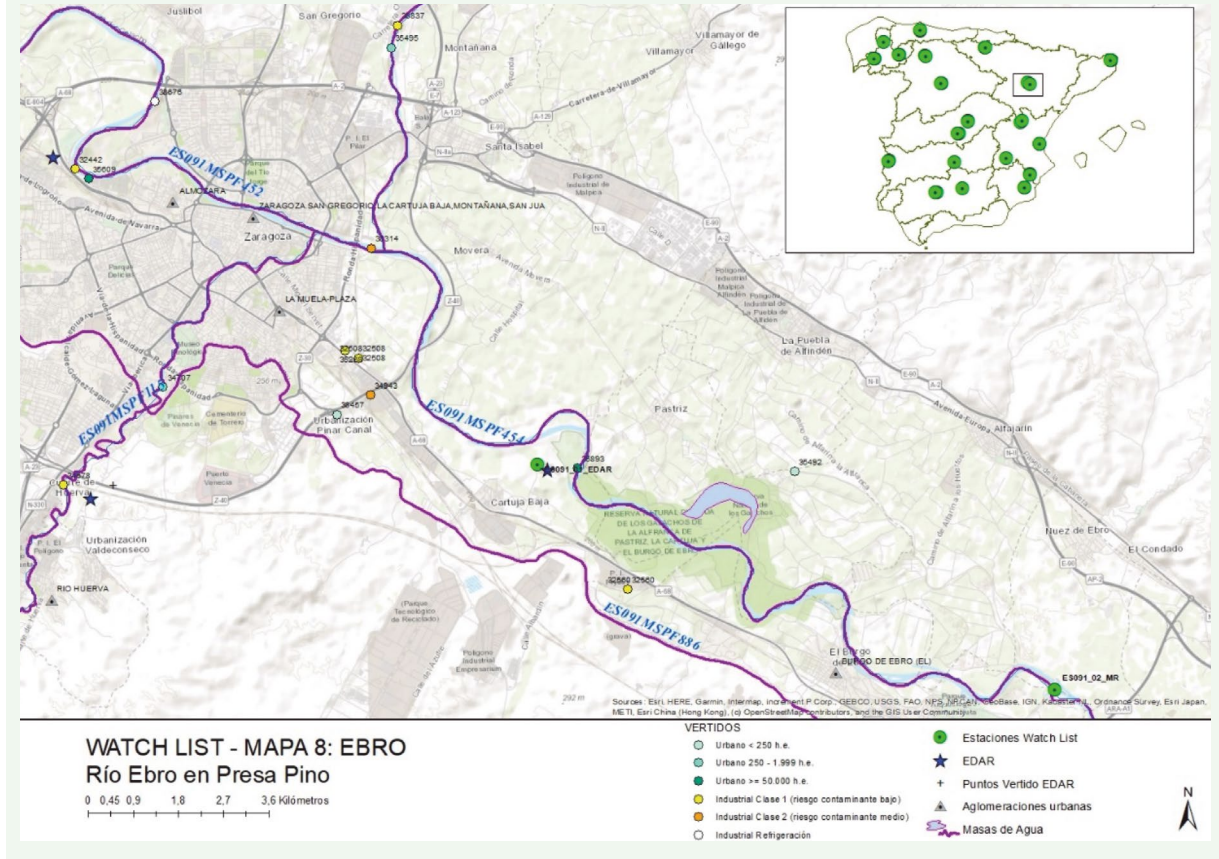
Se muestran los vertidos de la zona cercana a la masa de agua (la mayor parte de ellos industriales); 4 vertidos directos a la masa de agua inmediatamente anterior: ES091M

SPF452 (de los cuales uno es el vertido urbano importante de la EDAR de Zaragoza-La Almozara); 3 vertidos al Río Gállego y otros 2 vertidos al Río Huerva.

Tabla 3-30. OTROS VERTIDOS. Ebro (río Ebro, Mapa 8)

Código vertido	Razón Social	Municipio	Clase vertido	Volumen anual
32508	FCC Medio Ambiente, S.A.	Zaragoza	Industrial Clase 1 (riesgo contaminante bajo)	7.625
32508	FCC Medio Ambiente, S.A.	Zaragoza	Industrial Clase 1 (riesgo contaminante bajo)	19.315
35268	Avanza Zaragoza, S.A.U.	Zaragoza	Industrial Clase 1 (riesgo contaminante bajo)	12.285
35268	Avanza Zaragoza, S.A.U.	Zaragoza	Industrial Clase 1 (riesgo contaminante bajo)	12.500
34943	Desarrollo Agrícola y Minero, S.A. (DAYMSA)	Zaragoza	Industrial Clase 2 (riesgo contaminante medio)	650
38457	Comunidad Propietarios Urbanización PinarCanal del Barrio Cartuja Baja	Zaragoza	Urbano < 250 h.e.	14.600
32560	Cables R.C.T., S.A.	Zaragoza	Industrial Clase 1 (riesgo contaminante bajo)	1.300
32560	Cables R.C.T., S.A.	Zaragoza	Industrial Clase 1 (riesgo contaminante bajo)	25.000
35492	Gobierno de Aragón - Departamento de Desarrollo Rural y Sostenibilidad - Dirección General de Sostenibilidad	Pastriz	Urbano < 250 h.e.	5.400
38314	Sociedad Anónima Industrias Celulosa Aragonesa (Saica)	Zaragoza	Industrial Clase 2 (riesgo contaminante medio)	2.795.100
35609	Ayuntamiento de Zaragoza	Zaragoza	Urbano >= 50.000 h.e.	12.614.400
32442	Plataforma Logística de Zaragoza, S.A. (PLAZA)	Zaragoza	Industrial Clase 1 (riesgo contaminante bajo)	600.000
38676	Districlima Zaragoza, S.L.	Zaragoza	Industrial Refrigeración	2.500.000
38364	Torraspapel, S.A. (Factoría la Montañanesa)	Zaragoza	Industrial Clase 2 (riesgo contaminante medio)	10.950.000
38837	Hierros y Metales Diez, S.L.	Zaragoza	Industrial Clase 1 (riesgo contaminante bajo)	100
35495	Fundación Bancaria Ibercaja	Zaragoza	Urbano 250 - 1.999 h.e.	18.500
34678	Mancomunidad Ribera Bajo Huerva	Zaragoza	Industrial Clase 1 (riesgo contaminante bajo)	2.590.000
34707	Fundación Educación Marianista Domingo Lázaro. Colegio Santa María del Pilar	Zaragoza	Urbano 250 - 1.999 h.e.	37.000

Figura 3-6. Ebro (mapa 8). Localizador: Zaragoza



3.7 DH: GUADALQUIVIR (RÍO GUADALQUIVIR; MAPA 19)

Las estaciones de la Lista de Observación en el río Guadalquivir en las inmediaciones de Córdoba se encuentran en la masa de agua **ES050MSPF011100110: Río Guadalquivir aguas abajo del río Guadajoz hasta el río Genil**. La de la EDAR recibe los vertidos urba-

nos de Córdoba, mientras que la situada en medio receptor se encuentra situada a unos 8,5 km. aguas abajo (Figura 3-7).

A continuación, se muestran los datos de la masa de agua, la EDAR, aglomeraciones urbanas y vertidos mostrados en el mapa y sus características principales.

Tabla 3-31. MASAS DE AGUA. Guadalquivir (río Guadalquivir; Mapa 19)

Código de la masa	Nombre	Demarcación	Categoría	Naturalidad	Longitud (km.)
ES050MSPF011100110	Río Guadalquivir aguas abajo del río Guadajoz hasta el río Genil	Guadalquivir	RW	Muy modificado	65,473 km

Tabla 3-32. ESTACIONES DEPURADORAS DE AGUAS RESIDUALES. Guadalquivir (río Guadalquivir; Mapa 19)

Nombre	Capacidad	Tratam. primario	Tratam. secund.	Otros tratam.	Tipo
LA GOLONDRINA	783.000	Sí	Sí	No	> 150.000 h.e.

Tabla 3-33. AGLOMERACIONES URBANAS. Guadalquivir (río Guadalquivir; Mapa 19)

Nombre	Carga generada
CÓRDOBA (LA GOLONDRINA)	520.000

VERTIDOS A LA MASA DE AGUA

El único vertido directo a la masa de agua es el vertido urbano de Córdoba, cuyas características principales se muestran a continuación.

Tabla 3-34. VERTIDOS A LA MASA DE AGUA. Guadalquivir (río Guadalquivir; Mapa 19)

Código vertido	Razón Social	Municipio	Clase vertido	Volumen anual
PV25271_PV1	Empresa municipal de aguas de Córdoba	Córdoba	Urbano >= 50.000 h.e.	29.859.700

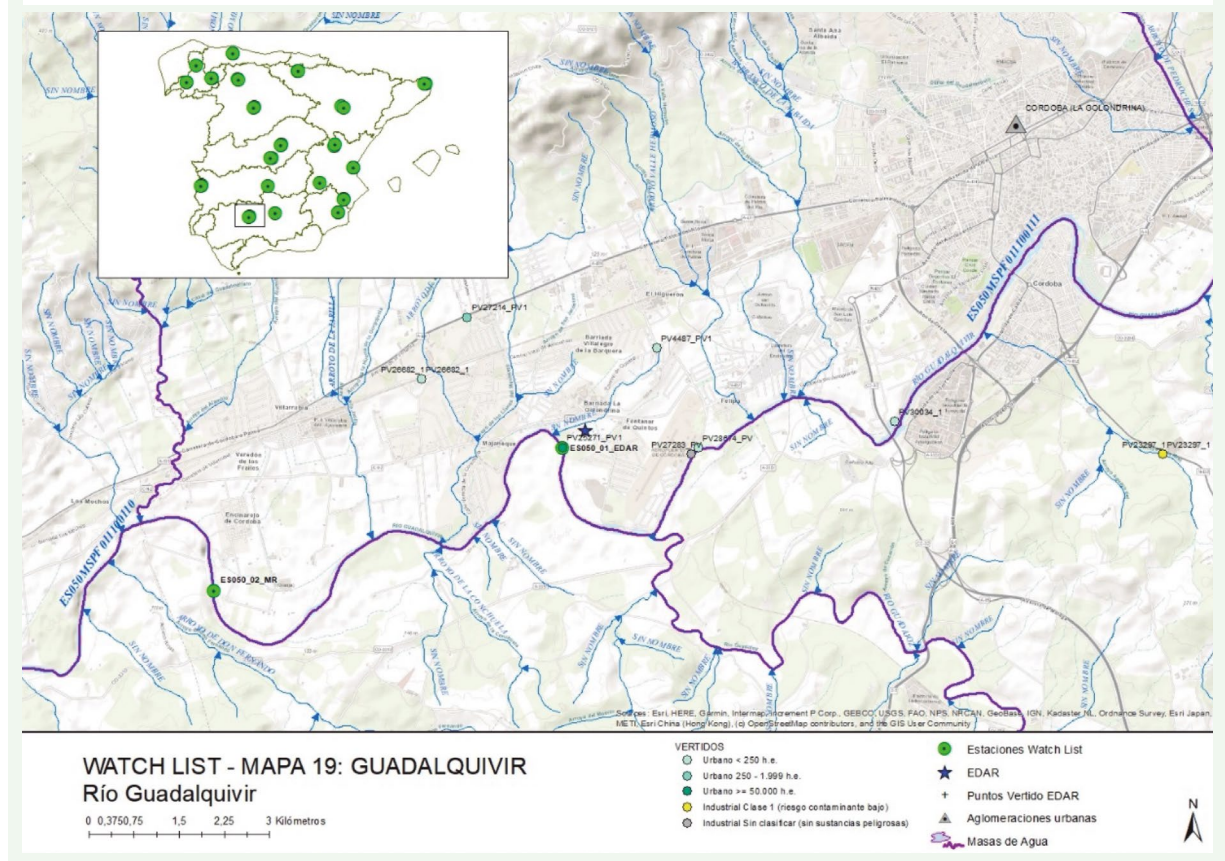
OTROS VERTIDOS

Se muestran a continuación otros vertidos en la zona, tanto urbanos como industriales.

Tabla 3-35. OTROS VERTIDOS. Guadalquivir (río Guadalquivir; Mapa 19)

Código vertido	Razón Social	Municipio	Clase vertido	Volumen anual
PV27283_PV	AENA S.A.	Córdoba	Industrial Sin clasificar (sin sustancias peligrosas)	28.644
PV30034_1	ASOCIACIÓN PARA LA DEFENSA DE LOS ANIMALES Y PLANTAS "EL ARCA DE NOE DE CORDOBA"	Córdoba	Urbano < 250 h.e.	153
PV23297_1	CORDOBA DISTRIBUCIONES, S.A.	Córdoba	Industrial Clase 1 (riesgo contaminante bajo)	4.320
PV23297_1	CORDOBA DISTRIBUCIONES, S.A.	Córdoba	Industrial Clase 1 (riesgo contaminante bajo)	5.800
PV27214_PV1	ENTIDADES URBANISTICAS DE CONSERVACIÓN LA GORGOJA	Córdoba	Urbano 250 - 1.999 h.e.	60.225
PV4487_PV1	Persona física	Córdoba	Urbano < 250 h.e.	274
PV26682_1	PLASTIENVASE, S.A.	Córdoba	Urbano < 250 h.e.	392
PV26682_1	PLASTIENVASE, S.A.	Córdoba	Urbano < 250 h.e.	800
PV28674_PV	REAL AERoclUB DE CORDOBA	Córdoba	Urbano < 250 h.e.	6.500

Figura 3-7. Guadalquivir (río Guadalquivir; Mapa 19)



3.8 DH: GUADALQUIVIR (RÍO GUADALBULLÓN; MAPA 20)

La estación de la Lista de Observación en el río Guadalbullón aguas abajo de Jaén se encuentra en la masa de agua **ES050MS PF011007022: Río Guadalbullón desde Las Infantas hasta el Embalse de Mengíbar**. Aunque no existe punto de toma de muestra

en la EDAR, unos 21 km aguas arriba recibe los vertidos urbanos de Jaén (Figura 3-8).

A continuación, se muestran los datos de la masa de agua, de la EDAR, más cercana al punto de toma de muestra, aglomeraciones urbanas y vertidos mostrados en el mapa y sus características principales.

Tabla 3-36. MASAS DE AGUA. Guadalquivir (río Guadalbullón; Mapa 20)

Código de la masa	Nombre	Demarcación	Categoría	Naturalidad	Longitud (km.)
ES050MSPF011007022	Río Guadalbullón desde Las Infantas hasta el Embalse de Mengíbar	Guadalquivir	RW	Natural	13,559 km

Aunque no existe punto de toma en la EDAR, se muestran los resultados de la EDAR más cercana.

Tabla 3-37. ESTACIONES DEPURADORAS DE AGUAS RESIDUALES (EDAR). Guadalquivir (río Guadalbullón; Mapa 20)

Nombre	Capacidad	Tratam. primario	Tratam. secund.	Otros tratam.	Tipo
JAÉN	150.000	Sí	Sí	No	10.000 – 150.000 h.e.

Tabla 3-38. AGLOMERACIONES URBANAS. Guadalquivir (río Guadalbullón; Mapa 20)

Nombre	Carga generada
JAÉN	120.000

VERTIDOS A LA MASA DE AGUA

El único vertido directo a la masa de agua es un vertido urbano de pequeña entidad, cuyas características principales se muestran a continuación.

Tabla 3-39. VERTIDOS A LA MASA DE AGUA. Guadalquivir (río Guadalbullón; Mapa 20)

Código vertido	Razón Social	Municipio	Clase vertido	Volumen anual
PV4594_PV1	RONDA 98, SL.	Mengíbar	< 250 h.e.	2.920

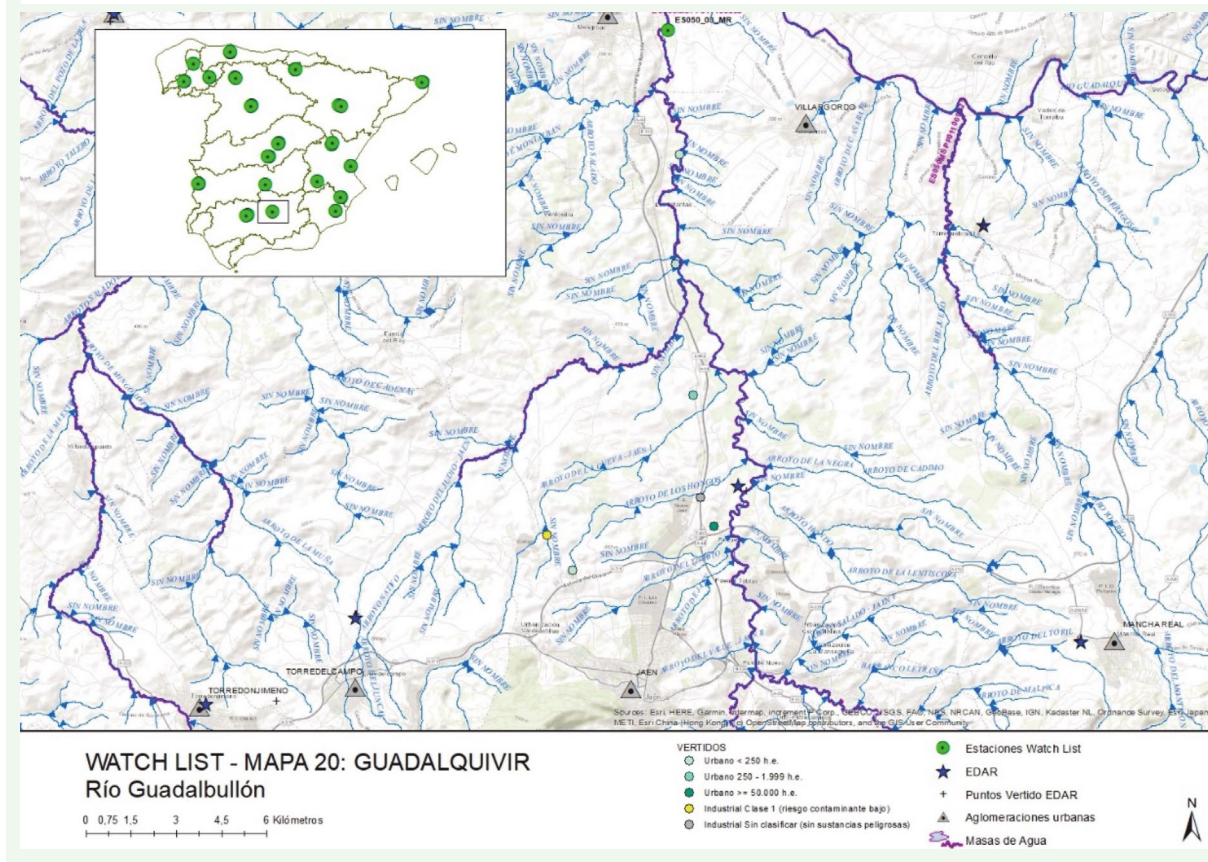
OTROS VERTIDOS

Se muestran, a continuación, otros vertidos en la zona, tanto urbanos como industriales, el más importante es el de los vertidos urbanos de Jaén.

Tabla 3-40. OTROS VERTIDOS. Guadalquivir (río Guadalbullón; Mapa 20)

Código vertido	Razón Social	Municipio	Clase vertido	Volumen anual	CNAE
PV4407_PV1	AYTO. DE JAEN	Jaén	Urbano >= 50.000 h.e.	8.183.260	
PV4987_PV1	CENTRO PENITENCIARIO JAEN II	Jaén	Urbano 250 - 1.999 h.e.	91.250	
PV28720_1	FCC MEDIO AMBIENTE	Jaén	Urbano < 250 h.e.	548	
PV3823_PV1	HNOS LERMA CASTRO, S.L.	Jaén	Urbano < 250 h.e.	10.950	
PV24819_PV1	PELLENC IBERICA, SL.	Jaén	Industrial Clase 1 (riesgo contaminante bajo)	5.686	Fabricación de maquinaria agraria y forestal
PV26572_PV1	TRUCK BELTRAN, S.L.	Jaén	Industrial Sin clasificar (sin sustancias peligrosas)	184	Mantenimiento y reparación de vehículos de motor
PV26572_PV1	TRUCK BELTRAN, S.L.	Jaén	Industrial Sin clasificar (sin sustancias peligrosas)	836	Mantenimiento y reparación de vehículos de motor
PV26682_1	PLASTIENVASE, S.A.	Córdoba	Urbano < 250 h.e.	Urbano < 250 h.e.	800
PV28674_PV	REAL AERoclUB DE CORDOBA	Córdoba	Urbano < 250 h.e.		6.500

Figura 3-8. Guadalquivir (río Guadalbullón; Mapa 20)



3.9 DH: GUADIANA (RÍO GUADIANA; MAPA 12)

Las estaciones de la Lista de Observación en el río Guadiana a la altura de Badajoz se encuentran en la masa de agua **Río Guadiana VII**. La situada en la EDAR recibe los vertidos urbanos de Badajoz, mientras que la del

medio receptor está situada unos 2,7 km aguas abajo (Figura 3-9).

A continuación, se muestran los datos de la masa de agua, la EDAR, aglomeraciones urbanas y vertidos mostrados en el mapa y sus características principales.

Tabla 3-41. MASAS DE AGUA. Guadiana (río Guadiana; MAPA 12)

Código de la masa	Nombre	Demarcación	Categoría	Naturalidad	Longitud (km.)
ES040MSPF000132180	RÍO GUADIANA VII	Guadiana	RW	Natural	6,908 km.

Tabla 3-42. ESTACIONES DEPURADORAS DE AGUAS RESIDUALES (EDAR). Guadiana (río Guadiana; MAPA 12)

Nombre	Capacidad	Tratam. primario	Tratam. secund.	Otros tratam.	Tipo
BADAJOZ	160.000	Sí	Sí	No	> 150.000 h.e.

Tabla 3-43. AGLOMERACIONES URBANAS. Guadiana (río Guadiana; MAPA 12)

Nombre	Carga generada
BADAJOZ	160.000

VERTIDOS A LA MASA DE AGUA

El único vertido directo a la masa de agua es el de la EDAR de Badajoz.

Tabla 3-44. VERTIDOS A LA MASA DE AGUA. Guadiana (río Guadiana; MAPA 12)

Código vertido	Razón Social	Municipio	Clase vertido	Volumen anual
PV6283_PV1	Ayuntamiento de Badajoz	Badajoz	10.000 - 49.999 h.e.	15.460.000

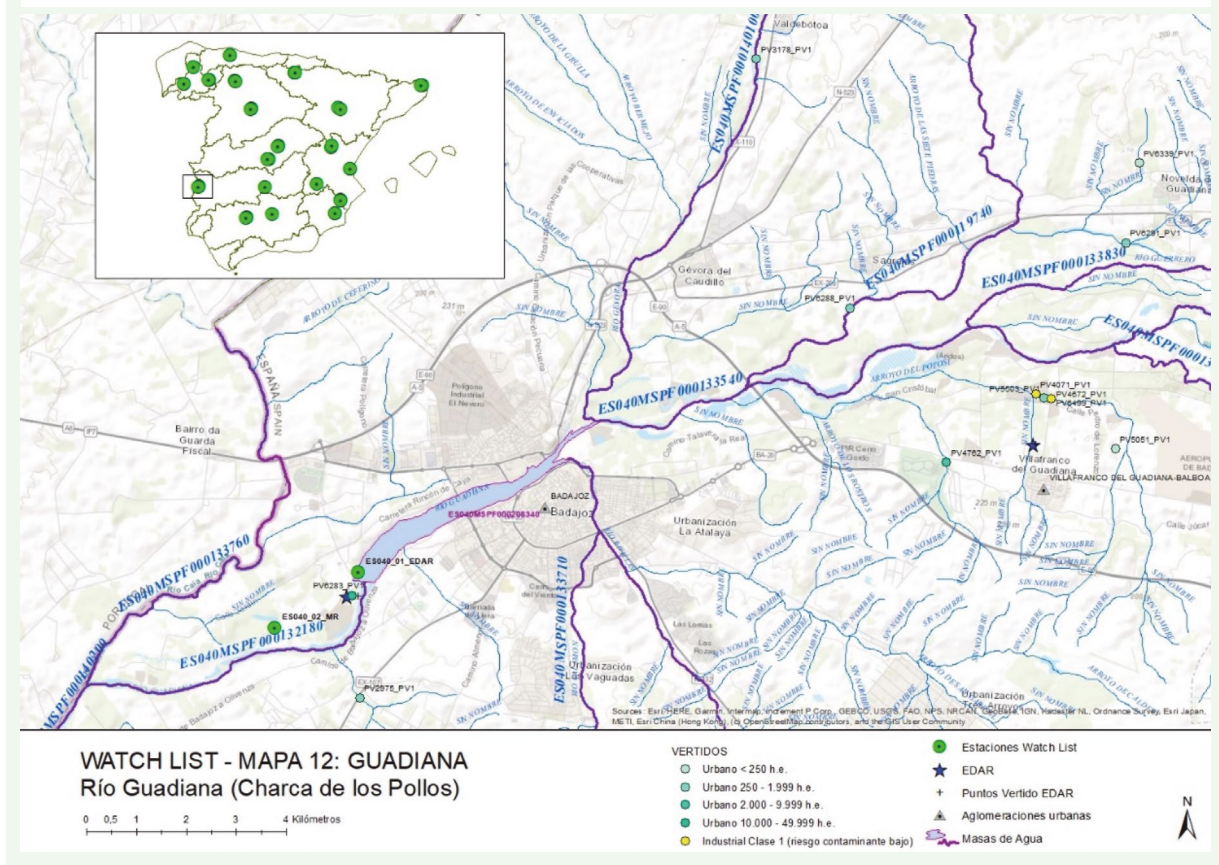
OTROS VERTIDOS

Se muestran el resto de vertidos, tanto urbanos como industriales, de la zona y que vierten en las masas de agua que vierten a la masa de agua anterior (Embalse de Azud de Badajoz).

Tabla 3-45. OTROS VERTIDOS. Guadiana (río Guadiana; MAPA 12)

Código vertido	Razón Social	Municipio	Clase vertido	Volumen anual
PV6499_PV1	AGRAZ, S.A.U.	Badajoz	Industrial Clase 1 (riesgo contaminante bajo)	500.000
PV2975_PV1	Ayuntamiento de Badajoz	Badajoz	Urbano 250 - 1.999 h.e.	46.720
PV3178_PV1	Ayuntamiento de Badajoz	Badajoz	Urbano 250 - 1.999 h.e.	240.800
PV5503_PV1	Ayuntamiento de Badajoz	Badajoz	Urbano 250 - 1.999 h.e.	263.680
PV6288_PV1	Ayuntamiento de Badajoz	Badajoz	Urbano 250 - 1.999 h.e.	33.700
PV6291_PV1	Ayuntamiento de Badajoz	Badajoz	Urbano 250 - 1.999 h.e.	50.790
PV4672_PV1	CEINPA,S.A	Badajoz	Industrial Clase 1 (riesgo contaminante bajo)	5.000
PV4071_PV1	Conservas Vegetales de Extremadura, S.A.U.	Badajoz	Industrial Clase 1 (riesgo contaminante bajo)	366.800
PV4762_PV1	Golf del Guadiana, S.A.	Badajoz	Urbano 2.000 - 9.999 h.e.	209.364
PV5051_PV1	Persona física	Barcarrota	Urbano < 250 h.e.	5.475
PV6339_PV1	PESQUERO VERDE ALTO, S.L.	Badajoz	Urbano < 250 h.e.	1.500

Figura 3-9. Guadiana (río Guadiana; MAPA 12)



3.10 DH: GUADIANA (RÍO GUADIANA EN VALBUENA; MAPA 13)

La única estación de la Lista de Observación en el río Guadiana a la altura de Valbuena se encuentra en la masa de agua **ES040MS PF000133530 – Río Guadiana IV. No existe punto de toma de muestra en la EDAR.**

Unos 18 km aguas arriba recibe los vertidos urbanos de Ciudad Real (Figura 3-10).

A continuación, se muestran los datos de la masa de agua, la EDAR, (de la más cercana al punto de toma de muestra) aglomeraciones urbanas y vertidos mostrados en el mapa y sus características principales.

Tabla 3-46. MASAS DE AGUA. Guadiana (río Guadiana en Valbuena; MAPA 13)

Código de la masa	Nombre	Demarcación	Categoría	Naturalidad	Longitud (km.)
ES040MSPF000133530	RÍO GUADIANA IV	Guadiana	RW	Natural	124,798 km.

ESTACIONES DEPURADORAS DE AGUAS RESIDUALES (EDAR)

Aunque no existe punto de toma en la EDAR, se muestran los datos de la más cercana.

Tabla 3-47. ESTACIONES DEPURADORAS DE AGUAS RESIDUALES (EDAR). Guadiana (río Guadiana en Valbuena; MAPA 13)

Nombre	Capacidad	Tratam. primario	Tratam. secund.	Otros tratam.	Tipo
CIUDAD REAL-MIGUELTURRA	205.000	Sí	Sí	Sí	> 150.000 h.e.

Tabla 3-48. AGLOMERACIONES URBANAS. Guadiana (río Guadiana en Valbuena; MAPA 13)

Nombre	Carga generada
CIUDAD REAL-MIGUELTURRA	170.000

VERTIDOS A LA MASA DE AGUA

Los vertidos directos a la masa de agua son, por una parte, urbanos procedentes de Ciudad Real, Miguelturra y Poblete, y, por otra, industriales procedentes de la elaboración del vino.

Tabla 3-49. VERTIDOS A LA MASA DE AGUA. Guadiana (río Guadiana en Valbuena; MAPA 13)

Código vertido	Razón Social	Municipio	Clase vertido	Volumen anual	CNAE
PV6594_1	Ayuntamiento de Ciudad Real	Ciudad Real	Urbano 10.000 - 49.999 h.e.	5.931.500	
PV6594_1	Ayuntamiento de Miguelturra	Ciudad Real	Urbano 10.000 - 49.999 h.e.	5.931.500	
PV6594_1	Ayuntamiento de Poblete	Ciudad Real	Urbano 10.000 - 49.999 h.e.	5.931.500	
PV2404_1	Pago del Vicario, S.L.	Ciudad Real	Industrial Clase 2 (riesgo contaminante medio)	4.500	Elaboración de vinos
PV2404_1	Pago del Vicario, S.L.	Ciudad Real	Industrial Clase 2 (riesgo contaminante medio)	5.293	Elaboración de vinos
PV6622_1	Ayuntamiento de Miguelturra	Ciudad Real	Urbano 10.000 - 49.999 h.e.	1.401.600	
PV6621_1	Ayuntamiento de Poblete	Ciudad Real	Urbano 2.000 - 9.999 h.e.	175.200	

OTROS VERTIDOS

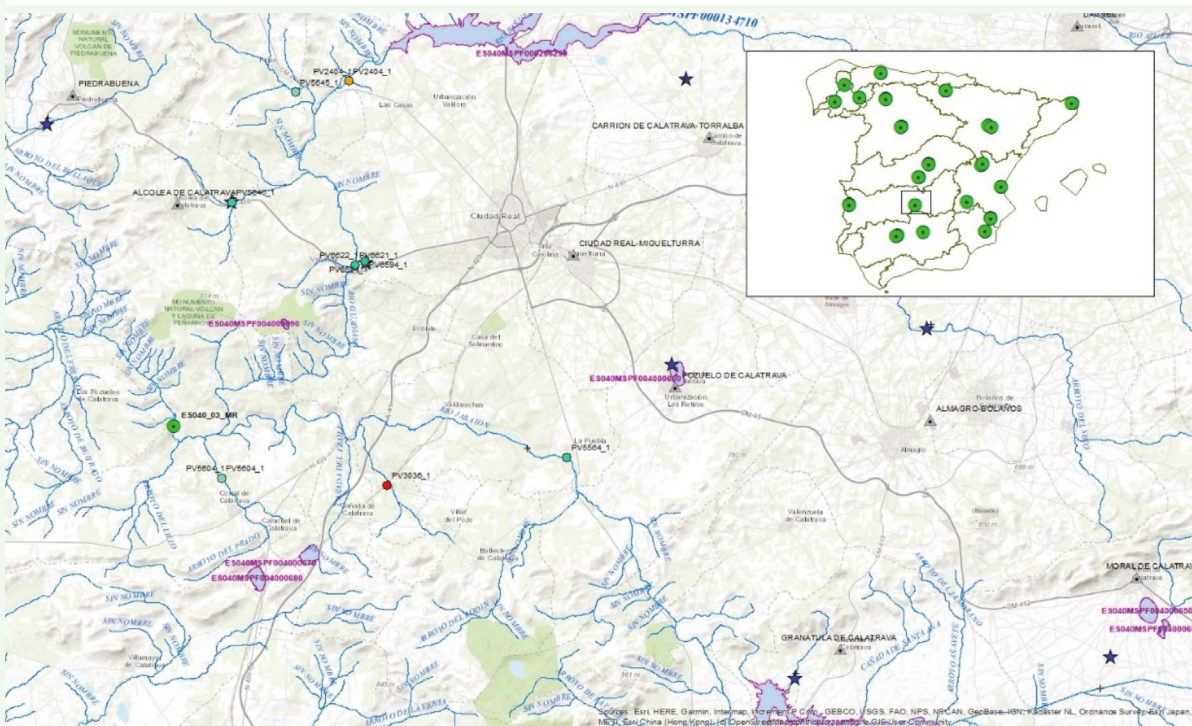
Se muestran el resto de vertidos de la zona, dos de ellos urbanos vertidos en afluentes de la masa de agua y el resto en la masa de agua

ES040MSPF000134630 – Río Jabalón III, que confluye en la masa poco antes del punto de toma.

Tabla 3-50. OTROS VERTIDOS. Guadiana (río Guadiana en Valbuena; MAPA 13)

Código vertido	Razón Social	Municipio	Clase vertido	Volumen anual
PV5646_1	Alcolea de Calatrava	Alcolea de Calatrava	Urbano 2.000 - 9.999 h.e.	114.610
PV5604_1	Corral de Calatrava	Corral de Calatrava	Urbano 250 - 1.999 h.e.	97.820
PV5604_1	Corral de Calatrava	Corral de Calatrava	Urbano 250 - 1.999 h.e.	97.820
PV5645_1	Picón	Picón	Urbano 250 - 1.999 h.e.	49.348
PV5564_1	Pozuelo de Calatrava	Pozuelo de Calatrava	Urbano 2.000 - 9.999 h.e.	300.000
PV3036_1	Ciudad Real	Ciudad Real	Industrial Con sustancias peligrosas	5.535

Figura 3-10. Guadiana (río Guadiana en Valbuena; MAPA 13)



WATCH LIST - MAPA 13: GUADIANA Río Guadiana en Valbuena

0 1 2 4 6 8 Kilómetros

VERTIDOS

- Urbano 250 - 1.999 h.e.
- Urbano 2.000 - 9.999 h.e.
- Urbano 10.000 - 49.999 h.e.
- Industrial Clase 2 (riesgo contaminante medio)
- Industrial Con sustancias peligrosas

- Estaciones Watch List
- ★ EDAR
- + Puntos Vertido EDAR
- ▲ Aglomeraciones urbanas
- Masas de Agua



3.11 DH: JÚCAR (CANAL DE MARÍA CRISTINA; MAPA 16)

La única estación de la Lista de Observación en las inmediaciones de Albacete se encuentra en la masa de agua **ES080MSPF 18-14-01-06– Canal de María Cristina: Albacete – Ctra. Juan Núñez**. La de la EDAR de Albacete se encuentra en sus inmediaciones,

si bien el vertido urbano tiene registrado como medio receptor las aguas subterráneas (Figura 3-11).

A continuación, se muestran los datos de la masa de agua, la EDAR, aglomeraciones urbanas y vertidos mostrados en el mapa y sus características principales.

Tabla 3-51. MASAS DE AGUA. Júcar (Canal de María Cristina; Mapa 16)

Código de la masa	Nombre	Demarcación	Categoría	Naturalidad	Longitud (km.)
ES080MSPF18-14-01-06	Canal de María Cristina: Albacete-Ctra. Juan Núñez	Júcar	RW	Artificial	32,301 km

Tabla 3-52. ESTACIONES DEPURADORAS DE AGUAS RESIDUALES (EDAR). Júcar (Canal de María Cristina; Mapa 16)

Nombre	Capacidad	Tratam. primario	Tratam. secund.	Otros tratam.	Tipo
ALBACETE	247.470	Sí	Sí	No	>150.000 h.e.

Tabla 3-53. AGLOMERACIONES URBANAS. Júcar (Canal de María Cristina; Mapa 16)

Nombre	Carga generada
ALBACETE	253.419

VERTIDOS A LA MASA DE AGUA

No se detecta ningún vertido directo a la masa de agua en cauce superficial, si bien existen dos vertidos autorizados muy cerca del punto de toma.

A continuación, se muestran las característi-

cas principales de dichos vertidos, pero no se muestran en el mapa, ya que en éste sólo se representan los vertidos a las aguas superficiales existen dos vertidos autorizados muy cerca del punto de toma.

Tabla 3-54. VERTIDOS A LA MASA DE AGUA. Júcar (Canal de María Cristina; Mapa 16)

Código vertido	Razón Social	Municipio	Clase vertido	Volumen anual	Observaciones
PV231638_1	AYUNTAMIENTO DE ALBACETE	Albacete	Urbano >= 50.000 h.e.	12.502.312	MEDIO RECEPTOR: AGUAS SUBTERRÁNEAS
PV238035_1	AYUNTAMIENTO DE ALBACETE	Albacete	Industrial Sin Clasificar (sin sustancias peligrosas) CNAE: fabricación de otros componentes, piezas y accesorios para vehículos de motor	15.000	MEDIO RECEPTOR: AGUAS SUBTERRÁNEAS

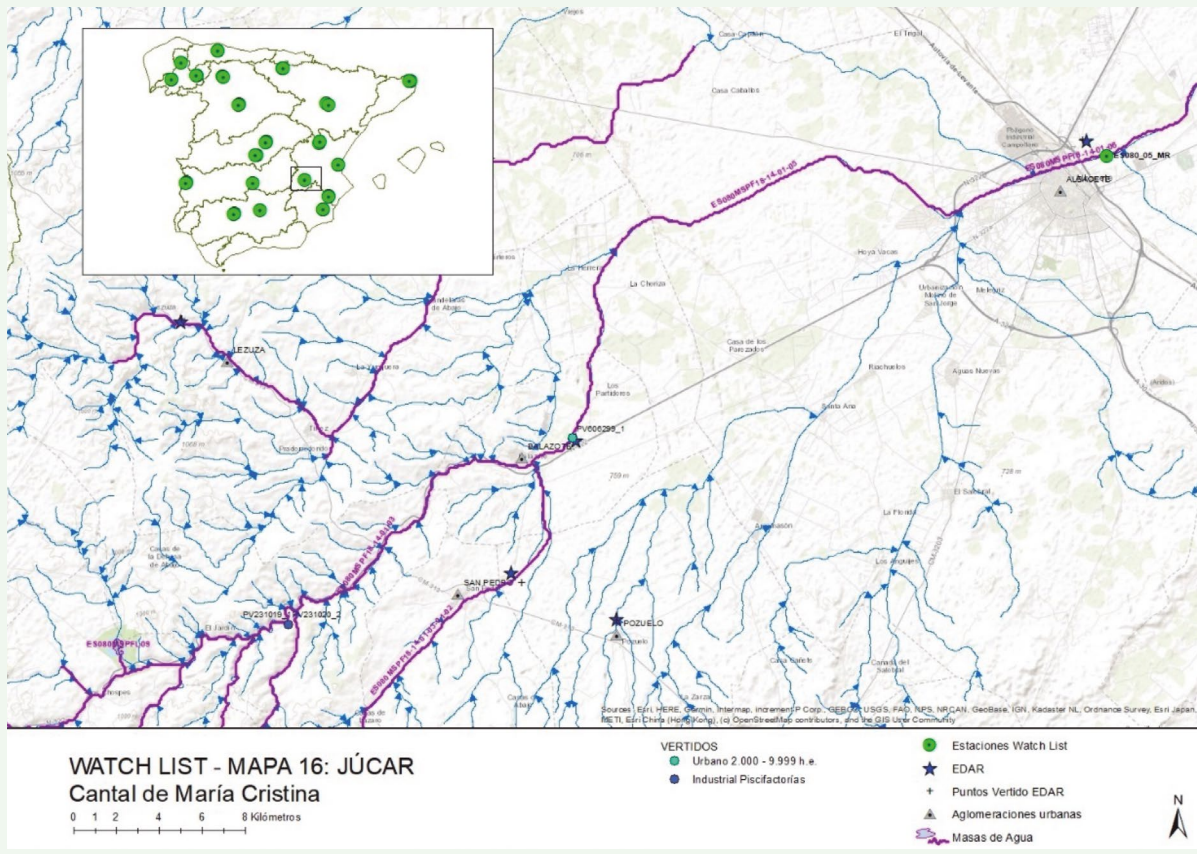
OTROS VERTIDOS

Se muestran los dos únicos vertidos a cauce superficial en la zona, aunque se encuentran situados bastante aguas arriba de la estación.

Tabla 3-55. OTROS VERTIDOS. Júcar (Canal de María Cristina; Mapa 16)

Código vertido	Razón Social	Municipio	Clase vertido	Volumen anual
PV606299_1	AYUNTAMIENTO DE BALAZOTE	Balazote	2.000 - 9.999 h.e.	177.019
PV231019_1	PISCIFACTORIA INDUSTRIAL EL ZARZALEJO, S.L.	Casas de Lázaro	Piscifactorías	700
PV231020_2	PISCIFACTORIA INDUSTRIAL EL ZARZALEJO, S.L.	Casas de Lázaro	Piscifactorías	15.768.000

Figura 3-11. Júcar (Canal de María Cristina; Mapa 16)



3.12 DH: JÚCAR (RÍO VINALOPÓ; MAPA 17)

Las estaciones de la Lista de Observación en el río Vinalopó se encuentran en la masa de agua **ES080MSPF31-06– Río Vinalopó: Bco. Derramador – E. Elche**. La de la EDAR del Valle del Vinalopó recibe importantes verti-

dos urbanos de la zona, mientras que la situada en medio receptor se encuentra situada unos 1,6 km. aguas abajo (Figura 3-12).

A continuación, se muestran los datos de la masa de agua, la EDAR, aglomeraciones urbanas y vertidos mostrados en el mapa y sus características principales.

Tabla 3-56. MASAS DE AGUA. Júcar (río Vinalopó; Mapa 17)

Código de la masa	Nombre	Demarcación	Categoría	Naturalidad	Longitud (km.)
ES080MSPF31-06	Río Vinalopó: Bco. Derramador – E. Elche	Júcar	RW	Artificial	22,543 km

Tabla 3-57. ESTACIONES DEPURADORAS DE AGUAS RESIDUALES (EDAR). Júcar (río Vinalopó; Mapa 17)

Nombre	Capacidad	Tratam. primario	Tratam. secund.	Otros tratam.	Tipo
VALLE DEL VINALOPÓ	267.200	Sí	Sí	Sí	> 150.000 h.e.

Tabla 3-58. AGLOMERACIONES URBANAS. Júcar (río Vinalopó; Mapa 17)

Nombre	Carga generada
ELDA, MONOVER, PETRER, SAX	107.612

VERTIDOS A LA MASA DE AGUA

Los únicos vertidos directos a la masa de agua son los vertidos urbanos de la Mancomunidad del Valle del Vinalopó, cuyas características principales se muestran a continuación.

Tabla 3-59. VERTIDOS A LA MASAS DE AGUA. Júcar (río Vinalopó; Mapa 17)

Código vertido	Razón Social	Municipio	Clase vertido	Volumen anual
PV232799_1	MANCOMUNIDAD INTERMUNICIPAL DEL VALLE DEL VINALOPO	Elda	Urbano >= 50.000 h.e.	4.433.404
PV232800_2	MANCOMUNIDAD INTERMUNICIPAL DEL VALLE DEL VINALOPO	Elda	Urbano >= 50.000 h.e.	10.894

OTROS VERTIDOS

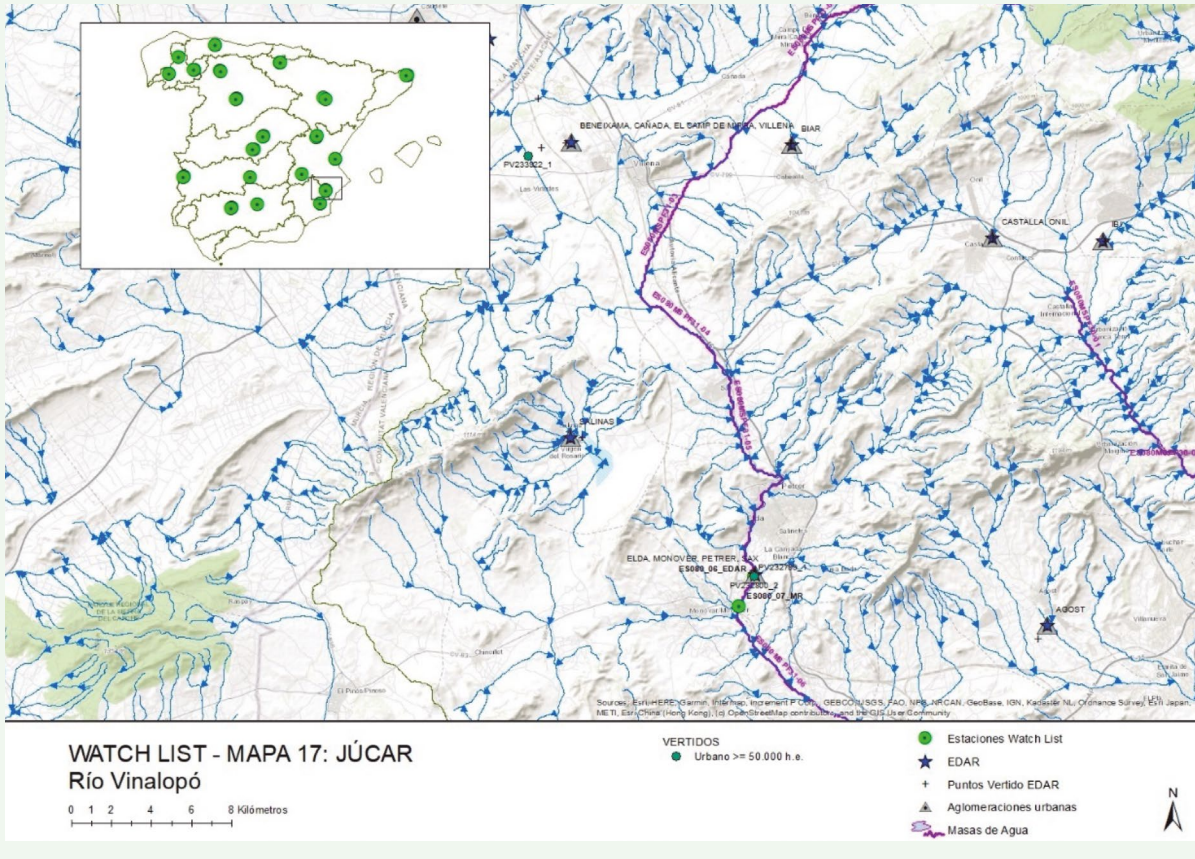
El único vertido a cauce superficial cercano importante es el de la EDAR de Villena, que confluye hacia la masa ES080MSPF31-02: Río

Vinalopó: Bco. Solana – Ac. del Rey, bastante más aguas arriba de las estaciones.

Tabla 3-60. OTROS VERTIDOS. Júcar (río Vinalopó; Mapa 17)

Código vertido	Razón Social	Municipio	Clase vertido	Volumen anual
PV233922_1	COMUNIDAD DE USUARIOS DE VERTIDOS DEL ALTO VINALOPO	Villena	>= 50.000 h.e.	3.087.608

Figura 3-12. Júcar (río Vinalopó; Mapa 17)



3.13 DH: JÚCAR (RÍO TURIA; MAPA 14)

Las estaciones de la Lista de Observación en el río Turia a la altura de Teruel se encuentran en la masa de agua **ES080MSPF00 015_05– Río Turia: Río Alfambra – Rbla. Matanza**. La de la EDAR recibe los vertidos urbanos de Teruel, y la situada en medio receptor se

encuentra ubicada unos 8,9 km. aguas abajo (Figura 3-13).

A continuación, se muestran los datos de la masa de agua, la EDAR, aglomeraciones urbanas y vertidos mostrados en el mapa y sus características principales.

Tabla 3-61. MASAS DE AGUA. Júcar (río Turia; Mapa 14)

Código de la masa	Nombre	Demarcación	Categoría	Naturalidad	Longitud (km.)
ES80MSPF15_05	Río Turia: Río Alfambra – Rbla. Matanza	Júcar	RW	Natural	32,008 km

Tabla 3-62. ESTACIONES DEPURADORAS DE AGUAS RESIDUALES (EDAR). Júcar (río Turia; Mapa 14)

Nombre	Capacidad	Tratam. primario	Tratam. secund.	Otros tratam.	Tipo
TERUEL	67.500	Sí	Sí	No	10.000 - 150.000 h.e.

Tabla 3-63. AGLOMERACIONES URBANAS. Júcar (río Turia; Mapa 14)

Nombre	Carga generada
TERUEL	53.554

VERTIDOS A LA MASA DE AGUA

Los vertidos directos a la masa de agua son dos vertidos urbanos procedentes de Teruel y otro industrial.

Tabla 3-64. VERIDOS A LA MASA DE AGUA. Júcar (río Turia; Mapa 14)

Código vertido	Razón Social	Municipio	Clase vertido	Volumen anual
PV606320_1	TALLERES MARTIN LIZAGA, S.L.	Teruel	Industrial Clase 1 (riesgo contaminante bajo)	908
PV606718_1	AYUNTAMIENTO DE TERUEL	Teruel	Urbano >= 50.000 h.e.	2.722.099
PV235608_1	AYUNTAMIENTO DE VILLASTAR	Villastar	Urbano 250 - 1.999 h.e.	54.750

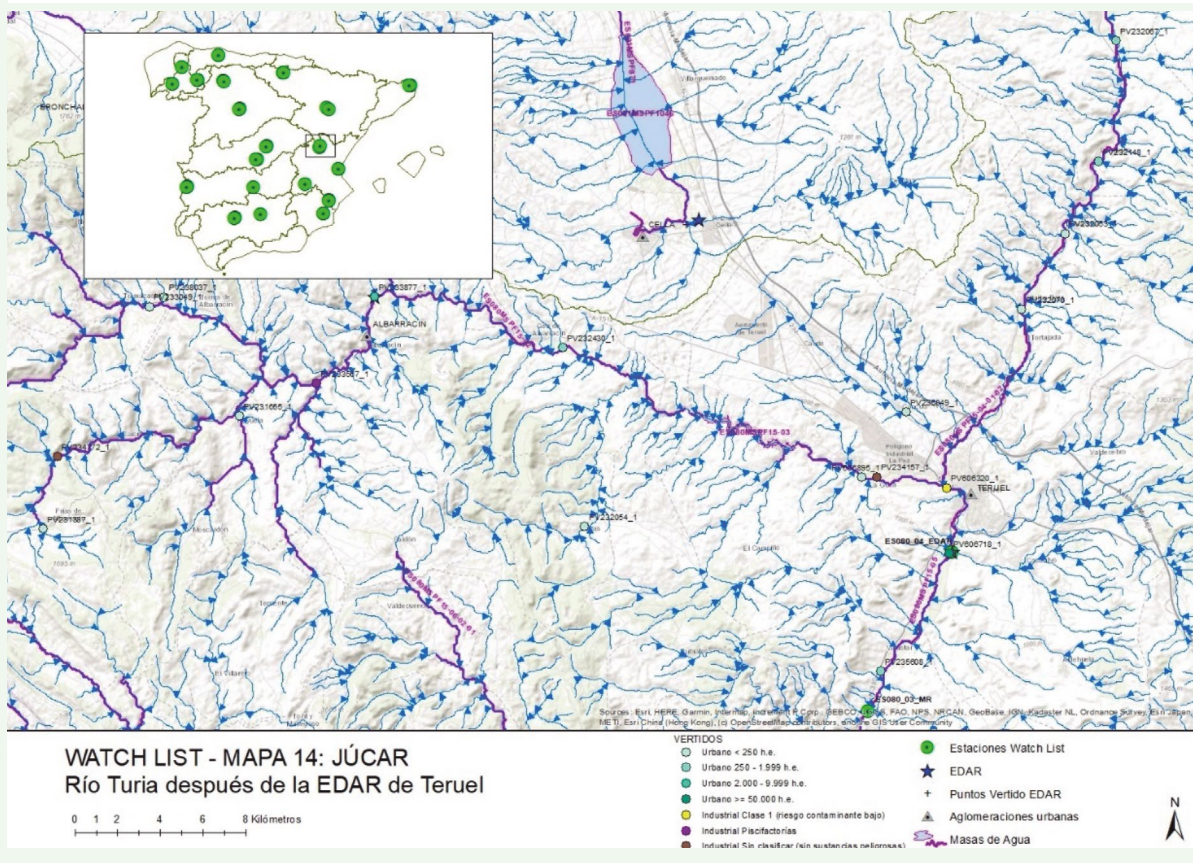
OTROS VERTIDOS

Se muestran el resto de los vertidos de la zona, la mayor parte de ellos vertidos sin clasificar y sin sustancias peligrosas.

Tabla 3-65. OROS VERTIDOS. Júcar (río Turia; Mapa 14)

Código vertido	Razón Social	Municipio	Clase vertido	Volumen anual
PV233877_1	AYUNTAMIENTO DE ALBARRACÍN	Albarracín	Urbano 2.000 - 9.999 h.e.	137.044
PV232067_1	AYUNTAMIENTO DE ALFAMBRA	Alfambra	Urbano 250 - 1.999 h.e.	66.016
PV232054_1	AYUNTAMIENTO DE BEZAS	Bezas	Urbano < 250 h.e.	5.861
PV232063_1	AYUNTAMIENTO DE CUEVAS LABRADAS	Cuevas Labradas	Urbano < 250 h.e.	9.743
PV231387_1	AYUNTAMIENTO DE FRIAS DE ALBARRACÍN	Frías de Albarracín	Urbano < 250 h.e.	24.600
PV234772_1	AYUNTAMIENTO DE FRIAS DE ALBARRACÍN	Frías de Albarracín	Sin clasificar (sin sustancias peligrosas)	9.648
PV232430_1	AYUNTAMIENTO DE GEA DE ALBARRACÍN	Gea de Albarracín	Urbano 250 - 1.999 h.e.	65.753
PV232148_1	AYUNTAMIENTO DE PERALEJOS	Peralejos	Urbano 250 - 1.999 h.e.	10.625
PV231655_1	AYUNTAMIENTO DE ROYUELA	Royuela	Urbano < 250 h.e.	47.304
PV232070_1	AYUNTAMIENTO DE TERUEL	Teruel	Urbano < 250 h.e.	11.302
PV235849_1	AYUNTAMIENTO DE TERUEL	Teruel	Urbano < 250 h.e.	11.223
PV605812_1	AYUNTAMIENTO DE VILLAR DEL COBO	Villar del Cobo	Urbano < 250 h.e.	15.632
PV605895_1	CENTRO PÚBLICO INTEGRADO DE FORMACIÓN PROFESIONAL SAN BLAS	Teruel	Urbano < 250 h.e.	2.296
PV238037_1	COMUNIDAD DE ALBARRACÍN	Tramacastilla	Urbano < 250 h.e.	1.482
PV233049_1	FUNDACIÓN PARA EL DESARROLLO DE LA COMUNIDAD DE ALBARRACÍN	Tramacastilla	Urbano < 250 h.e.	1.035
PV233567_1	GOBIERNO DE ARAGÓN (DEPARTAMENTO DE DESARROLLO RURAL Y SOSTENIBILIDAD)	Albarracín	Piscifactorías	12.614.400
PV234157_1	PLATEA GESTIÓN S.A.	Teruel	Sin clasificar (sin sustancias peligrosas)	54.750

Figura 3-13. Júcar (río Turia; Mapa 14)



3.14 DH: JÚCAR (BARRANCO DEL CARRAIXET; MAPA 15)

Las estaciones de la Lista de Observación en el Barranco Carraixet en las inmediaciones de Valencia se encuentran en la masa de agua **ES080MSPF14-02– Bco. Carraixet: Alfara del Patriarca – Mar**. La de la EDAR

recibe los vertidos urbanos de toda la cuenca del Carraixet, y la situada en medio receptor se encuentra ubicada tan sólo unos 400 m. aguas abajo (Figura 3-14).

A continuación, se muestran los datos de la masa de agua, la EDAR, aglomeraciones urbanas y vertidos mostrados en el mapa y sus características principales.

Tabla 3-66. MASAS DE AGUA. Júcar (Barranco del Carraixet; Mapa 15)

Código de la masa	Nombre	Demarcación	Categoría	Naturalidad	Longitud (km.)
ES080MSPF14_02	Bco. Carraixet: Alfara del Patriarca - Mar	Júcar	RW	Natural	8,789 km

Tabla 3-67. ESTACIONES DEPURADORAS DE AGUAS RESIDUALES (EDAR). Júcar (Barranco del Carraixet; Mapa 15)

Nombre	Capacidad	Tratam. primario	Tratam. secund.	Otros tratam.	Tipo
CUENCA DEL CARRAIXET	186.666	Sí	Sí	Sí	> 150.000 h.e.

Tabla 3-68. AGLOMERACIONES URBANAS. Júcar (Barranco del Carraixet; Mapa 15)

Nombre	Carga generada
ALBALAT DELS SORELLS, ALBORAYA, ALFARA DEL PATRIARCA, ALMSASSERA, BONREPOS I MIRAMBELL, FOIOS, GODELLA, MELIANA, MONCADA, ROCAFORT, TAVERNES BLANQUES, VALENCIA, VILANESA	131.050

VERTIDOS A LA MASA DE AGUA

No se detecta ningún vertido directo a la masa de agua. El único vertido registrado a cauce superficial está situado junto a la línea de costa, aguas abajo incluso del punto de toma del medio receptor.

Cabe señalar dos aspectos:

1. El vertido urbano autorizado más importante, correspondiente a la Comunidad de Usuarios de Vertidos de la Cuenca del Carraixet, tiene registrado como medio receptor las aguas subterráneas.

A continuación, se muestran sus características, si bien no se muestra en el mapa ya que sólo se representan los vertidos a las aguas superficiales. No obstante, se indica que su ubicación es justamente entre los dos puntos de toma de las estaciones.

2. En la masa de agua inmediatamente anterior (ES080MSPF14_01 barranco de Carraixet: cabecera –Alfara del Patriarca) no existe ningún vertido a aguas superficiales, ni en las inmediaciones, todos son vertidos cuyo medio receptor son aguas subterráneas y no se muestran en el mapa.

Tabla 3-69. VERTIDOS A LA MASA DE AGUA. Júcar (Barranco del Carraixet; Mapa 15)

Código vertido	Razón Social	Municipio	Clase vertido	Volumen anual	Observaciones
PV6059661_1	Comunidad de usuarios de vertidos de la cuenca del Carraixet	Alboraia	Urbano >= 50.000 h.e.	13.381.487	MEDIO RECEPTOR: AGUAS SUBTERRÁNEAS

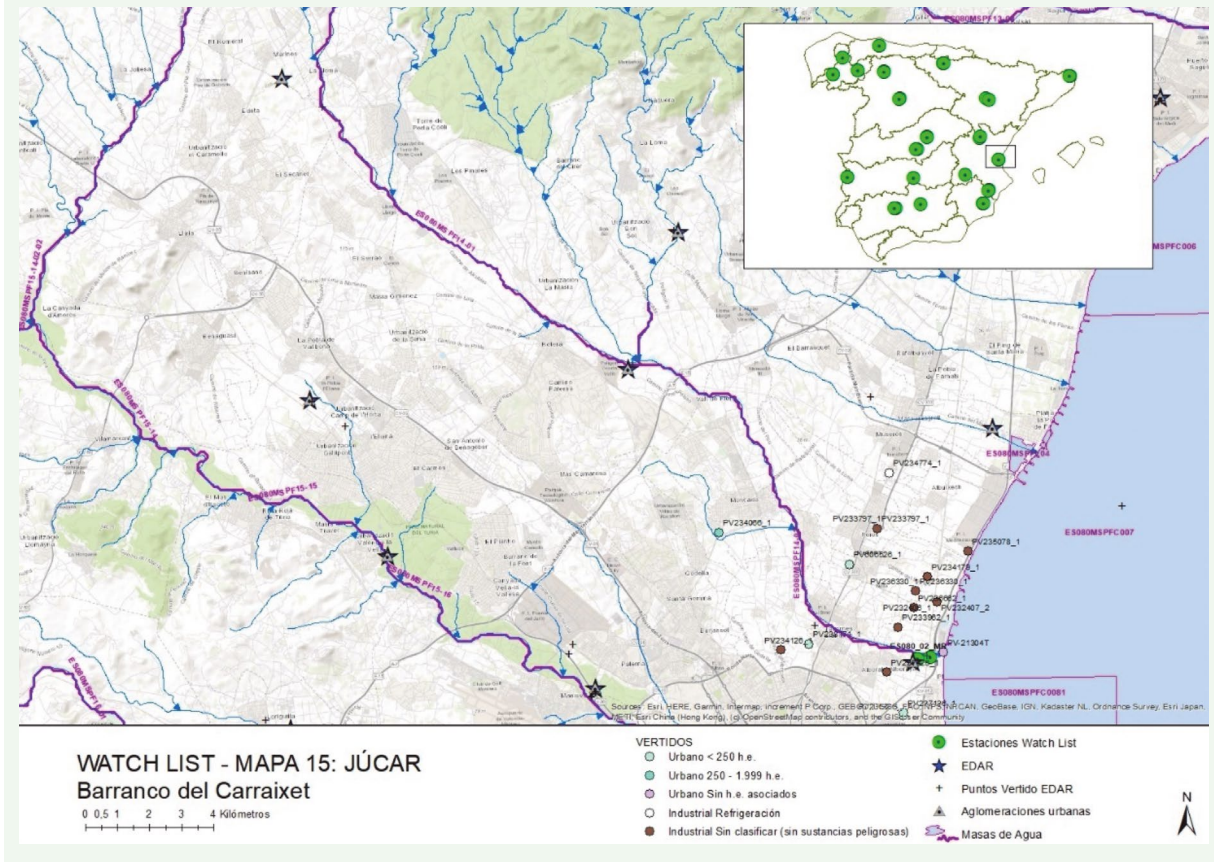
OTROS VERTIDOS

Se muestran el resto de los vertidos de la zona, la mayor parte de ellos industriales sin clasificar y sin sustancias peligrosas.

Tabla 3-70. OTROS VERTIDOS. Júcar (Barranco del Carraixet; Mapa 15)

Código vertido	Razón Social	Municipio	Clase vertido	Volumen anual
PV234066_1	AYUNTAMIENTO DE VALENCIA	Valencia	Urbano 250 - 1.999 h.e.	155.788
PV233797_1	CUCHILLERIA AGRICOLA MARTORELL S.L.	Foios	Industrial Sin clasificar (sin sustancias peligrosas)	373
PV233797_1	CUCHILLERIA AGRICOLA MARTORELL S.L.	Foios	Industrial Sin clasificar (sin sustancias peligrosas)	14.546
PV235078_1	FRANCISCO RIPOLL ALBALAT, S.L.	Albalat dels Sorells	Industrial Sin clasificar (sin sustancias peligrosas)	3.123
PV234774_1	FRIO MEDITERRANEO, S.A.	Museros	Industrial Refrigeración	700.000
PV-21304T	INMOBILIARIA LEROY MERLIN SLU	Paredes de Escalona	Urbano Sin h.e. asociados	0
PV237426_1	LA HUERTANA 1960, S.L.	Alboraia/Alboraya	Industrial Sin clasificar (sin sustancias peligrosas)	86.400
PV232406_1	NANTA VALENCIA S.A.	Meliana	Industrial Sin clasificar (sin sustancias peligrosas)	20.250
PV232407_2	NANTA VALENCIA S.A.	Meliana	Industrial Sin clasificar (sin sustancias peligrosas)	900
PV233962_1	Persona física	Alboraia/Alboraya	Industrial Sin clasificar (sin sustancias peligrosas)	48.000
PV234126_1	Persona física	Valencia	Industrial Sin clasificar (sin sustancias peligrosas)	57.600
PV234179_1	Persona física	Meliana	Industrial Sin clasificar (sin sustancias peligrosas)	333
PV236330_1	Persona física	Meliana	Industrial Sin clasificar (sin sustancias peligrosas)	48
PV236330_1	Persona física	Meliana	Industrial Sin clasificar (sin sustancias peligrosas)	450
PV238171_1	Persona física	Valencia	Urbano < 250 h.e.	127
PV606526_1	Persona física	Valencia	Urbano < 250 h.e.	219
PV236662_1	VICENTE GINER EL MIO, S.L.	Alboraia/Alboraya	Industrial Sin clasificar (sin sustancias peligrosas)	6.636

Figura 3-14. Júcar (Barranco del Carraixet; Mapa 15)



3.15 DH: MIÑO-SIL (RÍO SIL EN LEÓN, MAPA 3)

Las estaciones de la Lista de Observación se encuentran situadas en el río Sil en la provincia de León, en la masa de agua **ES010MSPFES425MAR001001 – Río Sil V**. La situada en la EDAR recibe los vertidos

urbanos del Bierzo Bajo y unos 800 m aguas abajo se encuentra la del medio receptor (Figura 3-15).

A continuación, se muestran los datos de la masa de agua, la EDAR, aglomeraciones urbanas y vertidos mostrados en el mapa y sus características principales.

Tabla 3-71. MASA DE AGUA. Miño-Sil (río Sil en León, Mapa 3)

Código de la masa	Nombre	Demarcación	Categoría	Naturalidad	Longitud (km.)
ES010MSPFES425MAR001001	Río Sil V	Miño-Sil	RW	Muy modificada	3,7

Tabla 3-72. ESTACIONES DEPURADORAS DE AGUAS RESIDUALES (EDAR). Miño-Sil (río Sil en León, Mapa 3)

Nombre	Capacidad	Tratam. primario	Tratam. secund.	Otros tratam.	Tipo
BIERZO BAJO	132.381	Sí	Sí	Sí	10.000 - 150.000 h.e.

Tabla 3-73. AGLOMERACIONES URBANAS. Miño-Sil (río Sil en León, Mapa 3)

Nombre	Carga generada
BIERZO BAJO	132.381

VERTIDOS A LA MASA DE AGUA

Los únicos vertidos directos a la masa de agua proceden de la Mancomunidad Municipal para el tratamiento de las aguas residuales del Bajo Bierzo:

Tabla 3-74. VERTIDOS A LA MASA DE AGUA. Miño-Sil (río Sil en León, Mapa 3)

Código vertido	Razón Social	Municipio	Clase vertido	Volumen anual
NO2400833	Mancomunidad Municipal para el tratamiento de las aguas residuales del Bajo Bierzo	Carracedelo	Urbano >= 50.000 h.e.	20.935.971
NO2400847	Mancomunidad Municipal para el tratamiento de las aguas residuales del Bajo Bierzo	Carracedelo	Urbano >= 50.000 h.e.	828.783

OTROS VERTIDOS

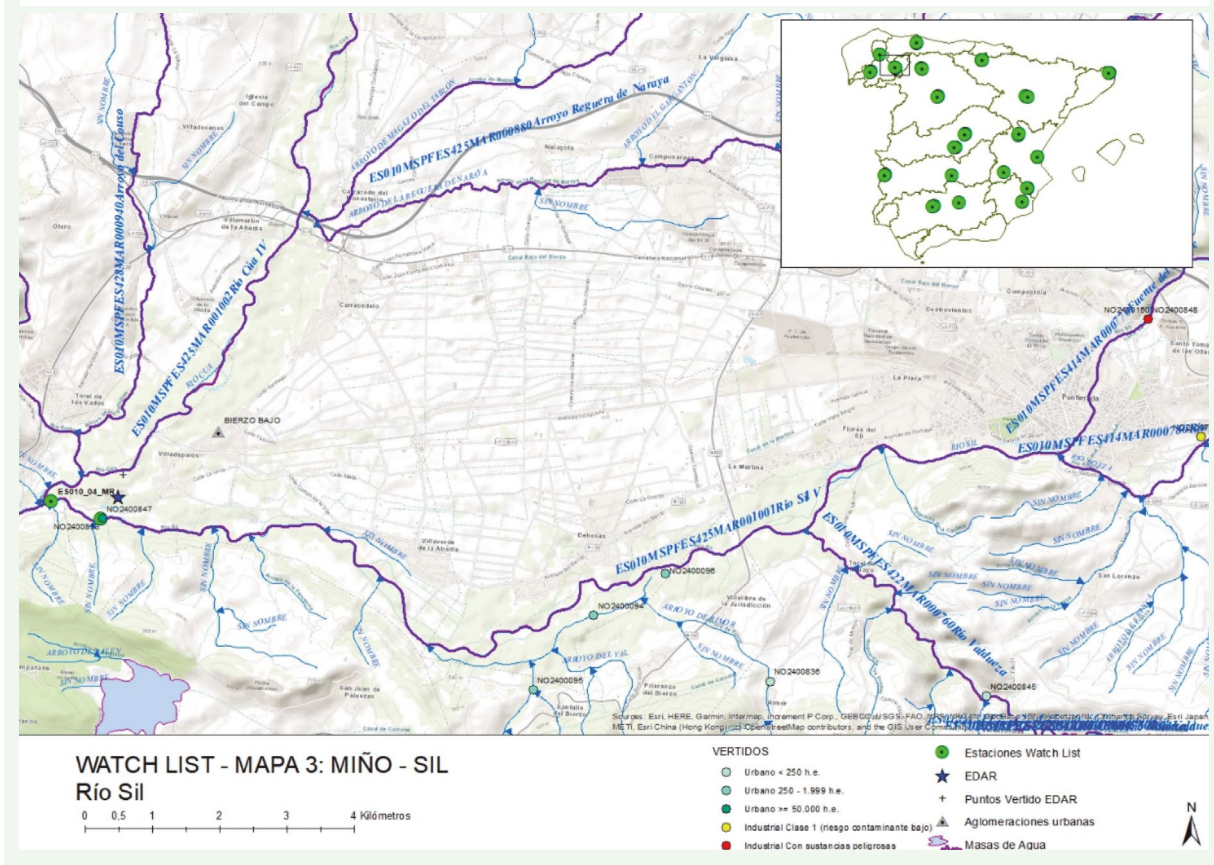
Se muestran, por un lado, un conjunto de vertidos urbanos de pequeña entidad que vierten en cauces de la margen izquierda de la masa de agua (Río Valdueza, Arroyo de Rimor,

etc.) y, por otro, los vertidos industriales que vierten a las masas situadas aguas arriba: el de sustancias peligrosas a la masa Fuente del Azufre y el de clase 1 a la masa Río Boeza IV.

Tabla 3-75. OTROS VERTIDOS. Miño-Sil (río Sil en León, Mapa 3)

Código vertido	Razón Social	Municipio	Clase vertido	Volumen anual
NO2400094	Ayuntamiento de Priaranza del Bierzo	Priaranza del Bierzo	Urbano 250 - 1.999 h.e.	18.500
NO2400095	Ayuntamiento de Priaranza del Bierzo	Priaranza del Bierzo	Urbano 250 - 1.999 h.e.	14.892
NO2400096	Ayuntamiento de Priaranza del Bierzo	Priaranza del Bierzo	Urbano 250 - 1.999 h.e.	16.600
NO2400836	Ayuntamiento de Ponferrada	Ponferrada	Urbano < 250 h.e.	19.584
NO2400845	Ayuntamiento de Ponferrada	Ponferrada	Urbano < 250 h.e.	7.803
NO2400150	Roldán, S.A.	Ponferrada	Industrial con sustancias peligrosas	19.584
NO2400848	Roldán, S.A.	Ponferrada	Industrial con sustancias peligrosas	7.803
NO2400731	Freiduría Tas, S.A.	Ponferrada	Industrial Clase 1 (riesgo contaminante bajo)	19.584

Figura 3-15. Miño-Sil (río Sil en León, Mapa 3)



3.16 DH: MIÑO-SIL (RÍO MIÑO EN LUGO; MAPA 2)

La estación de la Lista de Observación se encuentra situada en el río Miño en la provincia de Lugo, en la parte superior de la masa de agua **ES010MSPFES378MAR000223-Río Miño VII**, unos 2 km. aguas debajo de la EDAR de Lugo (Figura 3-16).

La EDAR se encuentra situada en otro tramo del río en una masa de agua diferente, la

masa de agua **ES010MSPFES378MAR000222 – Río Miño VI**, de unos 7 km de longitud. El tramo anterior, visible en la parte superior del mapa, es la masa de agua ES010MSPFES-378MAR000221-Río Miño V.

A continuación, se muestran los datos de la masa de agua, la EDAR, aglomeraciones urbanas y vertidos mostrados en el mapa y sus características principales. Entre estos últimos se encuentran varios vertidos industriales.

Tabla 3-76. MASA DE AGUA. Miño-Sil (río Miño en Lugo; Mapa 2)

Código de la masa	Nombre	Demarcación	Categoría	Naturalidad	Longitud (km.)
ES010MSPFES378MAR000223	RÍO MIÑO VII	Miño-Sil	RW	Natural	8,692 km

Tabla 3-77. ESTACIONES DEPURADORAS DE AGUAS RESIDUALES (EDAR). Miño-Sil (río Miño en Lugo; Mapa 2)

Nombre	Capacidad	Tratam. primario	Tratam. secund.	Otros tratam.	Tipo
LUGO	200000	Sí	Sí	Sí	> 150.000 h.e.

Tabla 3-78. AGLOMERACIONES URBANAS. Miño-Sil (río Miño en Lugo; Mapa 2)

Nombre	Carga generada
LUGO	145.598

VERTIDOS A LA MASA DE AGUA

No existen vertidos directos a la masa aguas arriba de la estación (Río Miño VII), pero se señalan los vertidos en la masa inmediatamente superior (Río Miño VI):

Tabla 3-79. VERTIDOS A LA MASA DE AGUA. Miño-Sil (río Miño en Lugo; Mapa 2)

Código vertido	Razón Social	Municipio	Clase vertido	Volumen anual
NO2701653	Ayuntamiento de Lugo	Lugo	Clase 1 (riesgo contaminante bajo)	800.000
NO2701654	Ayuntamiento de Lugo	Lugo	Clase 1 (riesgo contaminante bajo)	14.070.681
NO2701656	Ayuntamiento de Lugo	Lugo	Clase 1 (riesgo contaminante bajo)	890.199
NO2700001	Novafrigsa, S.A.	Lugo	Clase 2 (riesgo contaminante medio)	201.480
NO2701157	Novafrigsa, S.A.	Lugo	Clase 2 (riesgo contaminante medio)	59.130

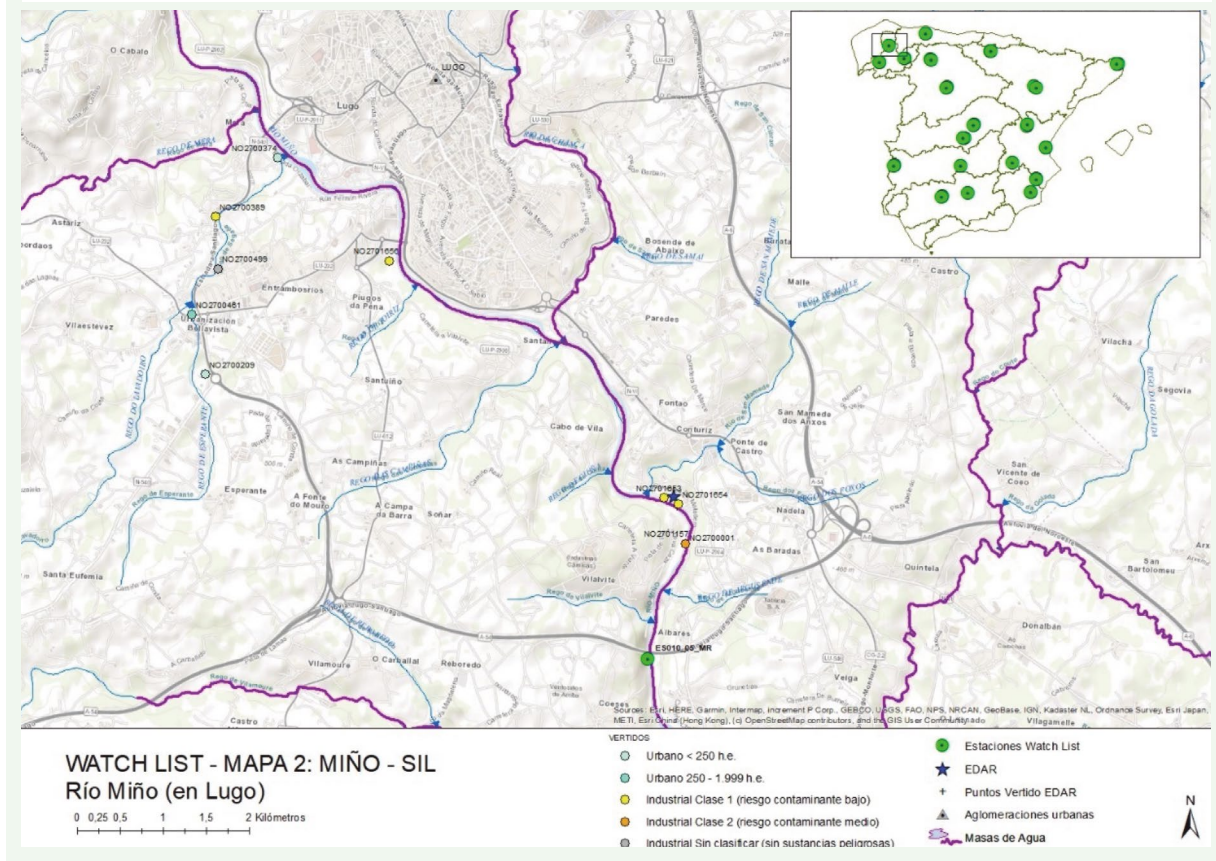
OTROS VERTIDOS

Se incluyen algunos vertidos situados en la confluencia del Rego del Lavadoiro y el Rego de Esperante conectados con la masa de agua Río Miño V (tramo anterior al Río Miño VI).

Tabla 3-80. OTROS VERTIDOS. Miño-Sil (río Miño en Lugo; Mapa 2)

Código vertido	Razón Social	Municipio	Clase vertido	Volumen anual
NO2700461	Ayuntamiento de Lugo	Lugo	250 - 1.999 h.e.	21.900
NO2700389	Lence Torres, S.L.	Lugo	Clase 1 (riesgo contaminante bajo)	1.971
NO2700209	persona física	Lugo	< 250 h.e.	3.752
NO2700374	persona física	Lugo	< 250 h.e.	4.672
NO2700499	persona física	Lugo	Sin clasificar (sin sustancias peligrosas)	0

Figura 3-16. Miño-Sil (río Miño en Lugo; Mapa 2)



3.17 DH: MIÑO-SIL (RÍO MIÑO; MAPA 1)

Las estaciones de la Lista de Observación en el río Miño se encuentran situadas en el río Miño en la provincia de Ourense, en la masa de agua **ES010MSPFES472MAR001850 - Embalse de Castrelo**. La situada en la EDAR recibe los vertidos urbanos de Ourense y

unos 1,5 km aguas abajo se encuentra la del medio receptor (Figura 3-17).

A continuación, se muestran los datos de la masa de agua, la EDAR, aglomeraciones urbanas y vertidos mostrados en el mapa y sus características principales. Entre estos últimos, destacan los vertidos urbanos de Ourense.

Tabla 3-81. MASA DE AGUA. Miño-Sil (río Miño; Mapa 1)

Código de la masa	Nombre	Demarcación	Categoría	Naturalidad	Superficie (ha.)
ES010MSPFES472MAR001850	Embalse de Castrelo	Miño-Sil	RW	Muy modificada	2110,22

Tabla 3-82. ESTACIONES DEPURADORAS DE AGUAS RESIDUALES (EDAR). Miño-Sil (río Miño; Mapa 1)

Nombre	Capacidad	Tratam. primario	Tratam. secund.	Otros tratam.	Tipo
REZA (OURENSE)	88.000	Sí	Sí	No	> 150.000 h.e.
OURENSE	350.000	Sí	Sí	Sí	> 150.000 h.e.

Tabla 3-83. AGLOMERACIONES URBANAS. Miño-Sil (río Miño; Mapa 1)

Nombre	Carga generada
OURENSE	156.503

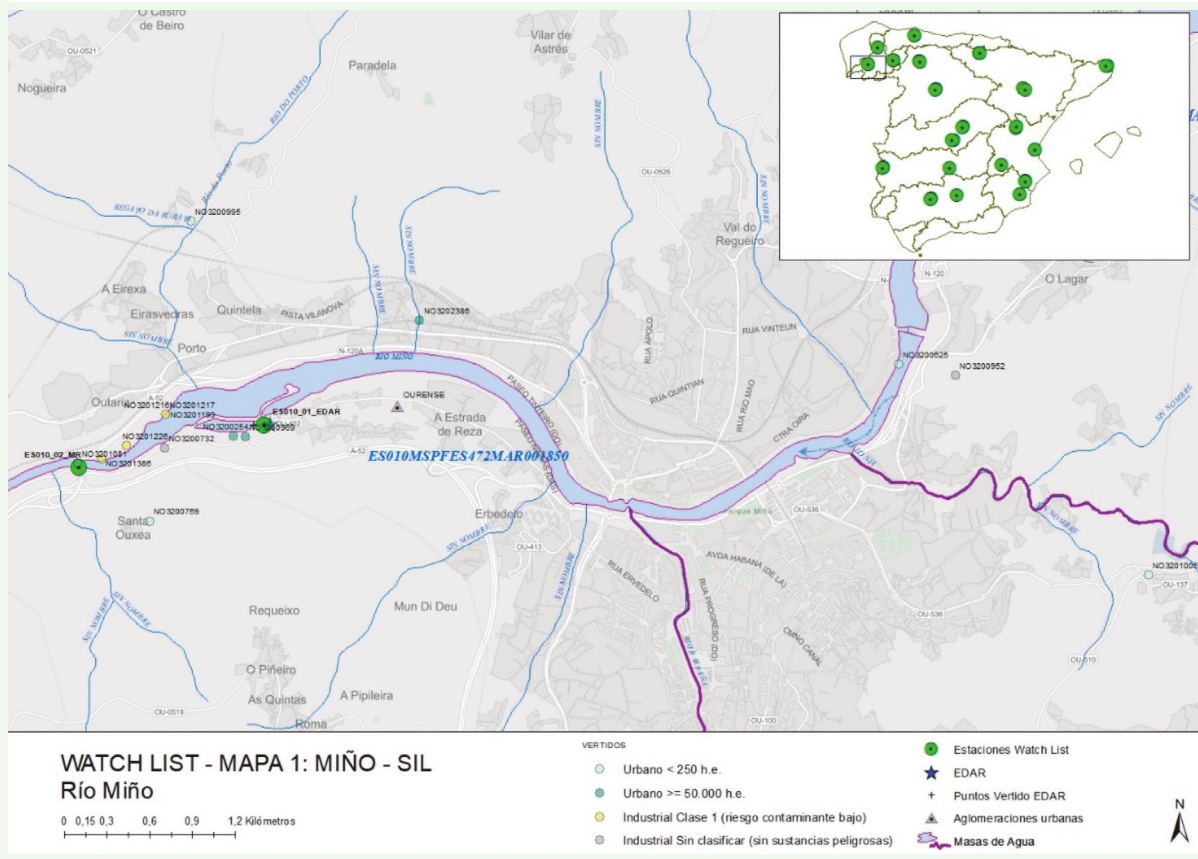
Tabla 3-84. VERTIDOS A LA MASA DE AGUA. Miño-Sil (río Miño; Mapa 1)

Código vertido	Razón Social	Municipio	Clase vertido	Volumen anual
NO3200254	Ayuntamiento de Ourense	Ourense	Urbano >= 50.000 h.e.	18.492.362
NO3200969	Ayuntamiento de Ourense	Ourense	Urbano >= 50.000 h.e.	2.487.771
NO3201199	Ayuntamiento de Ourense	Ourense	Industrial Clase 1 (riesgo contaminante bajo)	3.000
NO3201216	Ayuntamiento de Ourense	Ourense	Industrial Clase 1 (riesgo contaminante bajo)	16.880
NO3201217	Ayuntamiento de Ourense	Ourense	Industrial Clase 1 (riesgo contaminante bajo)	6.912
NO3201226	Ayuntamiento de Ourense	Ourense	Industrial Clase 1 (riesgo contaminante bajo)	22.732
NO3201386	Ayuntamiento de Ourense	Ourense	Industrial Clase 1 (riesgo contaminante bajo)	31.536
NO3201081	Canteras Riomiño, S.A.	Ourense	Sin clasificar (sin sustancias peligrosas)	0
NO3200952	Extraco, Construcciones y Proyectos, S.A.	Ourense	Sin clasificar (sin sustancias peligrosas)	0
NO3200625	Gas Natural SDG, S.A.	Ourense	Urbano < 250 h.e.	2.920
NO3200732	General de Hormigones, S.A.	Barbadás	Sin clasificar (sin sustancias peligrosas)	0

Tabla 3-85. OTROS VERTIDOS. Miño-Sil (río Miño; Mapa 1)

Código vertido	Razón Social	Municipio	Clase vertido	Volumen anual
NO3200769	Ayuntamiento de Barbadás	Barbadás	Urbano < 250 h.e.	2.737
NO3200995	Ayuntamiento de Ourense	Ourense	Urbano < 250 h.e.	1.588
NO3201005	Ayuntamiento de Ourense	Ourense	Urbano < 250 h.e.	6.844
NO3202386	Ayuntamiento de Ourense	Ourense	Urbano >= 50.000 h.e.	14.199

Figura 3-17. Miño-Sil (río Miño; Mapa 1)



3.18 DH: SEGURA (RÍO SEGURA; MAPA 18)

Las estaciones de la Lista de Observación en el río Segura en las inmediaciones de Murcia se encuentran en la masa de agua **ES070MSPF0002080116: Encauzamiento río Segura, desde Reguerón a desemboca-**

dua. La de la EDAR de Murcia recibe los vertidos urbanos, mientras que la situada en medio receptor se encuentra situada tan sólo unos 300 m aguas abajo (Figura 3-18).

A continuación, se muestran los datos de la masa de agua, la EDAR, aglomeraciones urbanas y vertidos mostrados en el mapa y sus características principales.

Tabla 3-86. MASAS DE AGUA. Segura (río Segura; MAPA 18)

Código de la masa	Nombre	Demarcación	Categoría	Naturalidad	Superficie (ha.)
ES070MSPF0002080116	Encauzamiento río Segura, desde Reguerón a desembocadura	Segura	RW	Muy modificado	49,038 km

Tabla 3-87. ESTACIONES DEPURADORAS DE AGUAS RESIDUALES (EDAR). Segura (río Segura; MAPA 18)

Nombre	Capacidad	Tratam. primario	Tratam. secund.	Otros tratam.	Tipo
MURCIA ESTE	833.000	Sí	Sí	Sí	> 150.000 h.e.

Tabla 3-88. AGLOMERACIONES URBANAS. Segura (río Segura; MAPA 18)

Nombre	Carga generada
MURCIA ESTE	458.561

VERTIDOS A LA MASA DE AGUA

El único vertido directo a la masa de agua es el vertido urbano de Murcia, cuyas características principales se muestran a continuación.

Tabla 3-89. VERTIDOS A LA MASA DE AGUA. Segura (río Segura; MAPA 18)

Código vertido	Razón Social	Municipio	Clase vertido	Volumen anual
PV8342_(073)-165	Ayuntamiento de Murcia	Murcia	Urbano >= 50.000 h.e.	40.004.265

OTROS VERTIDOS

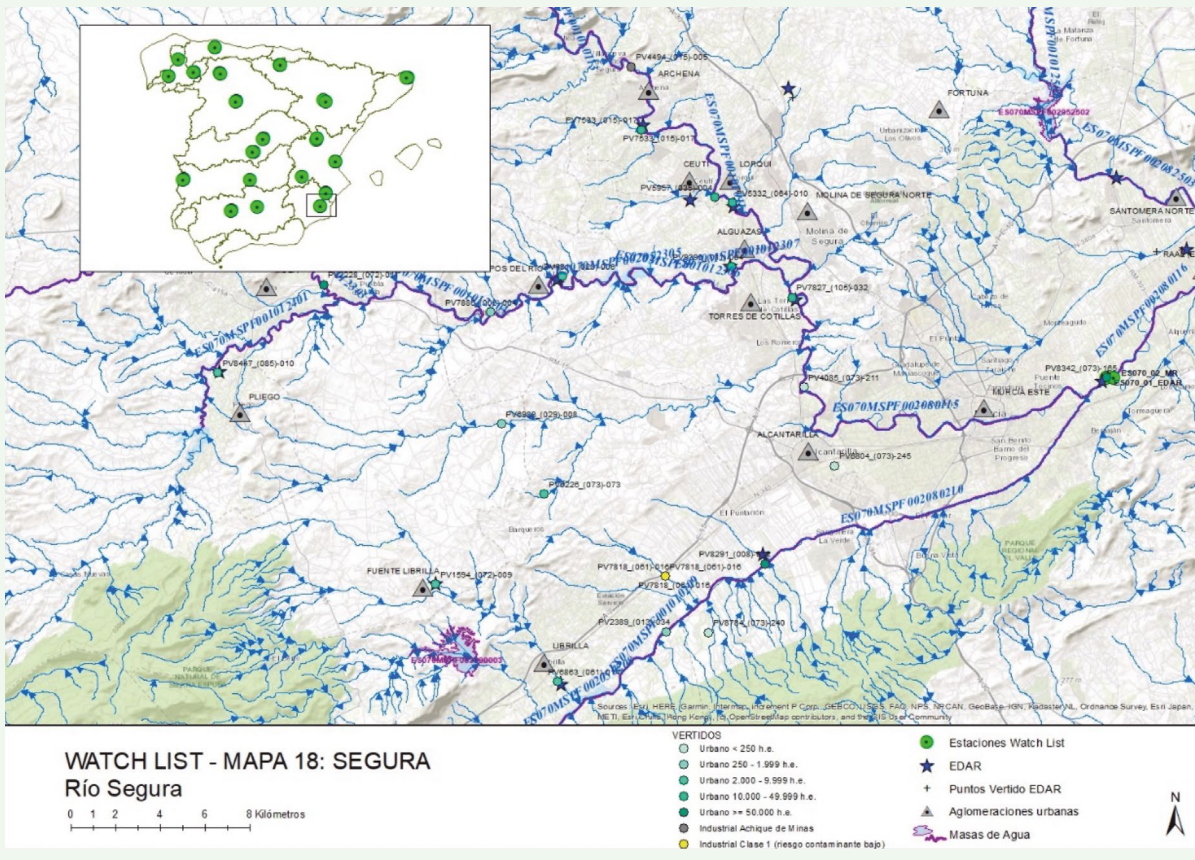
Se muestran a continuación otros vertidos en la zona. A la masa de agua, zona final del Segura, confluyen, por una parte, los vertidos

urbanos de los tramos anteriores del Segura desde Marchena, incluido el afluente río Mula y, por otra, los vertidos urbanos y el vertido industrial en el río Guadalentín.

Tabla 3-90. OTROS VERTIDOS. Segura (río Segura; MAPA 18)

Código vertido	Razón Social	Municipio	Clase vertido	Volumen anual
PV7886_(006)-004	Ayuntamiento de Albudeite	Albudeite	Urbano 250 - 1.999 h.e.	50.813
PV8291_(008)-012	Ayuntamiento de Alcantarilla	Alcantarilla	Urbano >= 50.000 h.e.	260.000
PV9390_(011)-004	Ayuntamiento de Alguazas	Alguazas	Urbano 10.000 - 49.999 h.e.	121.269
PV2389_(013)-034	Ayuntamiento de Alhama de Murcia	Alhama de Murcia	Urbano 250 - 1.999 h.e.	18.000
PV7533_(015)-017	Ayuntamiento de Archena	Archena	Urbano 10.000 - 49.999 h.e.	1.908.204
PV6811_(029)-006	Ayuntamiento de Campos del Río	Campos del Río	Urbano 2.000 - 9.999 h.e.	31.550
PV5957_(035)-004	Ayuntamiento de Ceutí	Ceutí	Urbano 10.000 - 49.999 h.e.	120.620
PV7827_(105)-032	Ayuntamiento de Las Torres de Cotillas	Torres de Cotillas, Las	Urbano 10.000 - 49.999 h.e.	142.863
PV6863_(061)-014	Ayuntamiento de Librilla	Librilla	Urbano 2.000 - 9.999 h.e.	39.111
PV5332_(064)-010	Ayuntamiento de Lorquí	Lorquí	Urbano 10.000 - 49.999 h.e.	126.655
PV1594_(072)-009	Ayuntamiento de Mula	Mula	Urbano 2.000 - 9.999 h.e.	63.875
PV2228_(072)-011	Ayuntamiento de Mula	Mula	Urbano >= 50.000 h.e.	119.800
PV4085_(073)-211	Ayuntamiento de Murcia	Murcia	Urbano < 250 h.e.	730
PV6226_(073)-073	Ayuntamiento de Murcia	Murcia	Urbano 2.000 - 9.999 h.e.	13.627
PV7533_(015)-017	Ayuntamiento de Ojós	Archena	Urbano 10.000 - 49.999 h.e.	1.908.204
PV8447_(085)-010	Ayuntamiento de Pliego	Pliego	Urbano 2.000 - 9.999 h.e.	18.121
PV7533_(015)-017	Ayuntamiento de Ricote	Archena	Urbano 10.000 - 49.999 h.e.	1.908.204
PV7533_(015)-017	Ayuntamiento de Ulea	Archena	Urbano 10.000 - 49.999 h.e.	1.908.204
PV7533_(015)-017	Ayuntamiento de Villanueva del Río Segura	Archena	Urbano 10.000 - 49.999 h.e.	1.908.204
PV4494_(015)-005	Balneario de Archena, S.A.	Archena	Industrial Achique de Minas	12.300
PV6804_(073)-245	Club ecuestre El Cortijo, S.L.	Murcia	Urbano < 250 h.e.	219
PV7818_(061)-016	Entidad Urbanística de Compensación del Plan Parcial Cabecicos Blancos	Librilla	Industrial Clase 1 (riesgo contaminante bajo)	1.277.500
PV7818_(061)-016	Entidad Urbanística de Compensación del Plan Parcial Cabecicos Blancos	Librilla	Industrial Clase 1 (riesgo contaminante bajo)	1.277.500
PV8784_(073)-240	EXPLOTACIONES AGRÍCOLAS DE LA REGIÓN DE MURCIA, S.L.	Murcia	Urbano < 250 h.e.	300
PV6983_(029)-008	SECRETARIA GENERAL DE INSTITUCIONES PENITENCIARIAS. CENTRO PENITENCIARIO DE MURCIA II. MINISTERIO DE	Campos del Río	Urbano 250 - 1.999 h.e.	90.000

Figura 3-18. Segura (río Segura; MAPA 18)



3.19 DH: TAJO (RÍO JARAMA; MAPA 10)

Las estaciones de la Lista de Observación en el río Jarama se encuentran en dos masas de agua diferentes, separadas por un tramo del río Manzanares: la situada en la EDAR Sur Oriental está ubicada en la parte final de la masa de agua **ES030MSPF0433021 – Arroyo de los Prados** y recibe los vertidos urbanos de Madrid, mientras que la situada en medio receptor está situada en la presa

del Rey, en la masa de agua **ES030MSPF0418020 – Embalse del Rey**. Por su parte, el río Jarama recibe los vertidos de la EDAR de Arganda (La Poveda) y más aguas arriba también los de la EDAR de Velilla que igualmente confluyen en el Embalse del Rey (Figura 3-19).

A continuación, se muestran los datos de las masas de agua, las EDAR, aglomeraciones urbanas y vertidos mostrados en el mapa y sus características principales.

Tabla 3-91. MASAS DE AGUA. Tajo (río Jarama; Mapa 10)

Código de la masa	Nombre	Demarcación	Categoría	Naturalidad	Longitud / Superficie
ES030MSPF0433021	Arroyo de los Prados	Tajo	RW	Muy modificada	7,051 km.
ES030MSPF0418020	Embalse del Rey	Tajo	RW	Muy modificada	35,9 ha.

Tabla 3-92. ESTACIONES DEPURADORAS DE AGUAS RESIDUALES (EDAR). Tajo (río Jarama; Mapa 10)

Nombre	Capacidad	Tratam. primario	Tratam. secund.	Otros tratam.	Tipo
SUR ORIENTAL	288.000	Sí	Sí	Sí	10.000-150.000 h.e.
LA POVEDA	125.000	Sí	Sí	Sí	10.000-150.000 h.e.
VELILLA	123.300	Sí	Sí	Sí	10.000-150.000 h.e.

Tabla 3-93. AGLOMERACIONES URBANAS. Tajo (Río Jarama; Mapa 10). Tajo (río Jarama; Mapa 10)

Nombre	Carga generada
MADRID VII (SUR ORIENTAL)	137.412
ARGANDA (LA POVEDA)	55.347
VELILLA DE SAN ANTONIO	48.676

VERTIDOS A LA MASA DE AGUA

Debido a que la estación situada en medio receptor está ubicada en el comienzo de la masa de agua Arroyo de los Prados, no existe ningún vertido directo anterior a la esta-

ción en esa masa de agua. Se muestran los vertidos a las masas situadas aguas arriba del Embalse del Rey, destacando los vertidos urbanos de las EDAR.

Tabla 3-94. VERTIDOS A LA MASA DE AGUA. Tajo (río Jarama; Mapa 10)

Código vertido	Razón Social	Municipio	Clase vertido	Volumen anual
PV-3	AYUNTAMIENTO DE MADRID	Rivas-Vaciamadrid	Urbano >= 50.000 h.e.	11.399.707
PV-4	CAMPESA ESTACIONES DE SERVICIO, S.A.	Madrid	Industrial Clase 1 (riesgo contaminante bajo)	3.706
PV-5	CANAL DE ISABEL II	Arganda del Rey	Urbano >= 50.000 h.e.	5.337.098
PV-7	CANAL DE ISABEL II	Velilla de San Antonio	Urbano >= 50.000 h.e.	7.256.854
PV-9	DISA PENÍNSULA, S.L.U.	Madrid	Urbano < 250 h.e.	2.920

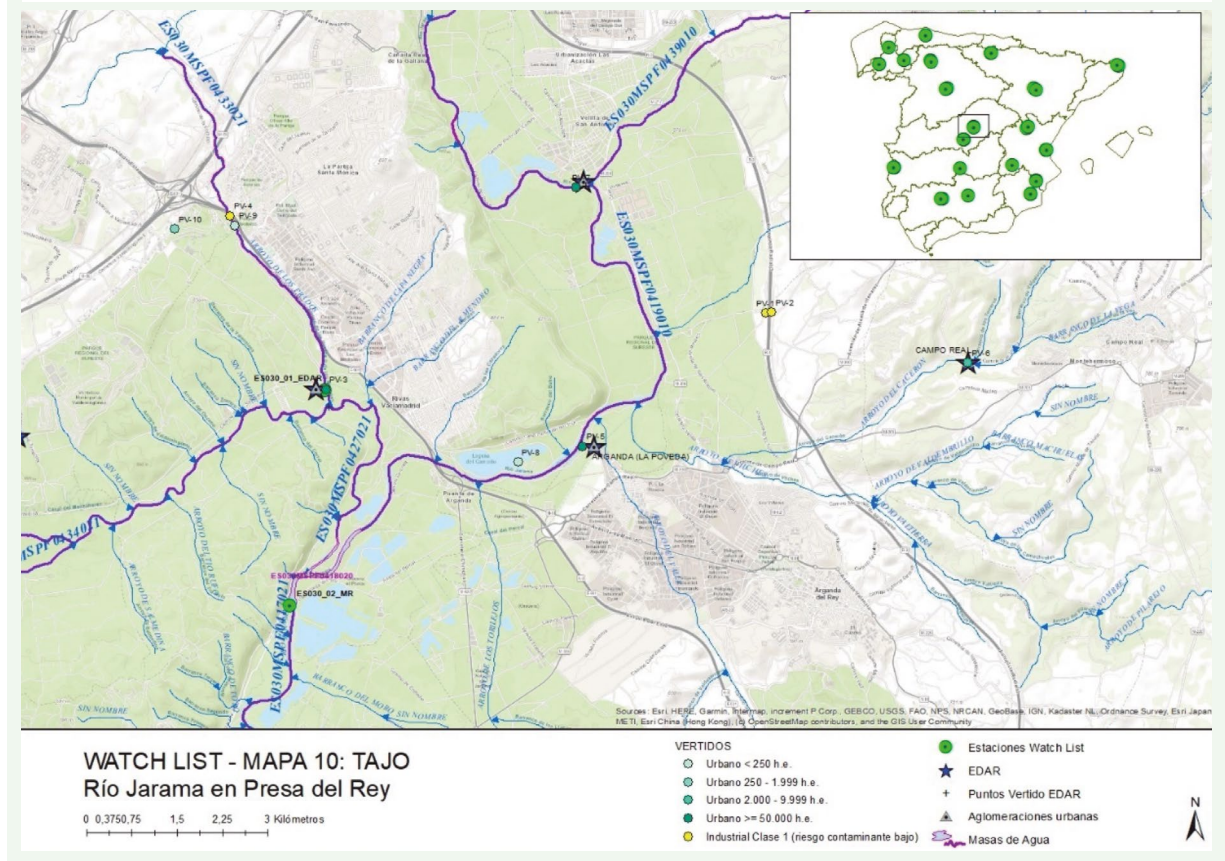
OTROS VERTIDOS

Se muestran el resto de los vertidos, tanto urbanos como industriales, de la zona.

Tabla 3-95. OTROS VERTIDOS. Tajo (río Jarama; Mapa 10)

Código vertido	Razón Social	Municipio	Clase vertido	Volumen anual
PV-1	ACCESOS DE MADRID, CONCESIONARIA ESPAÑOLA, S.A.	Arganda del Rey	Industrial Clase 1 (riesgo contaminante bajo)	5.234
PV-2	ACCESOS DE MADRID, CONCESIONARIA ESPAÑOLA, S.A.	Arganda del Rey	Industrial Clase 1 (riesgo contaminante bajo)	1.645
PV-6	CANAL DE ISABEL II	Campo Real	Urbano 2.000 - 9.999 h.e.	489.292
PV-8	COMUNIDAD DE MADRID	Rivas-Vaciamadrid	Urbano < 250 h.e.	1.387
PV-10	REPSOL COMERCIAL DE PRODUCTOS PETROLÍFEROS, S.A.	Madrid	Urbano 250 - 1.999 h.e.	26.208

Figura 3-19. Tajo (río Jarama; Mapa 10)



3.20 DH: TAJO (RÍO TAJO; MAPA 11)

Las estaciones de la Lista de Observación en el río Tajo a la altura de Toledo se encuentran en la masa de agua **ES030MSPF0608021 – Río Tajo desde Jarama hasta Toledo**. La situada en la EDAR recibe los vertidos urba-

nos de Toledo, mientras que la del medio receptor está situada unos 8 km. aguas abajo (Figura 3-20).

A continuación, se muestran los datos de la masa de agua, la EDAR, aglomeraciones urbanas y vertidos mostrados en el mapa y sus características principales.

Tabla 3-96. MASAS DE AGUA. Tajo (río Tajo; Mapa 11)

Código de la masa	Nombre	Demarcación	Categoría	Naturalidad	Longitud
ES030MSPF0608021	RÍO TAJO DESDE JARAMA HASTA TOLEDO	Tajo	RW	Muy modificada	64 km.

Tabla 3-97. ESTACIONES DEPURADORAS DE AGUAS RESIDUALES (EDAR). Tajo (río Tajo; Mapa 11)

Nombre	Capacidad	Tratam. primario	Tratam. secund.	Otros tratam.	Tipo
SANTA MARÍA DE BEQUERENCIA	127.500	Sí	Sí	Sí	10.000-150.000 h.e.

Tabla 3-98. AGLOMERACIONES URBANAS. Tajo (río Tajo; Mapa 11)

Nombre	Carga generada
SANTA MARÍA DE BEQUERENCIA	127.500
TOLEDO	71.333

VERTIDOS A LA MASA DE AGUA

A continuación, se muestran los vertidos directos a la masa de agua ES030MS

PF0608021, tanto urbanos (de Toledo y Añover de Tajo) como industriales, la mayor parte de ellos en Villaseca de la Sagra.

Tabla 3-99. VERTIDOS A LA MASA DE AGUA. Tajo (río Tajo; Mapa 11)

Código vertido	Razón Social	Municipio	Clase vertido	Volumen anual
PV-1	AYUNTAMIENTO DE AÑOBER DE TAJO	Añover de Tajo	Urbano >= 50.000 h.e.	692.040
PV-2	AYUNTAMIENTO DE TOLEDO	Toledo	Urbano >= 50.000 h.e.	2.753.762
PV-3	CEMEX ESPAÑA OPERACIONES, S.L.U.	Aranjuez	Industrial Refrigeración	248.200
PV-4	CENTRAL TÉRMICA DE ACECA, C.B.	Villaseca de la Sagra	Industrial Clase 1 (riesgo contaminante bajo)	164.000
PV-6	GAS NATURAL FENOSA GENERACIÓN, S.L.U.	Villaseca de la Sagra	Industrial Clase 1 (riesgo contaminante bajo)	155.000
PV-6	GAS NATURAL FENOSA GENERACIÓN, S.L.U.	Villaseca de la Sagra	Industrial Clase 1 (riesgo contaminante bajo)	1.086.240
PV-7	GAS NATURAL FENOSA GENERACIÓN, S.L.U.	Villaseca de la Sagra	Industrial Clase 1 (riesgo contaminante bajo)	1.524.240
PV-7	GAS NATURAL FENOSA GENERACIÓN, S.L.U.	Villaseca de la Sagra	Industrial Clase 1 (riesgo contaminante bajo)	3.048.480
PV-6	IBERDROLA GENERACION, S.A.U.	Villaseca de la Sagra	Industrial Clase 1 (riesgo contaminante bajo)	297.840
PV-6	IBERDROLA GENERACION, S.A.U.	Villaseca de la Sagra	Industrial Clase 1 (riesgo contaminante bajo)	1.086.240
PV-7	IBERDROLA GENERACION, S.A.U.	Villaseca de la Sagra	Industrial Clase 1 (riesgo contaminante bajo)	1.314.000
PV-7	IBERDROLA GENERACION, S.A.U.	Villaseca de la Sagra	Industrial Clase 1 (riesgo contaminante bajo)	3.048.480

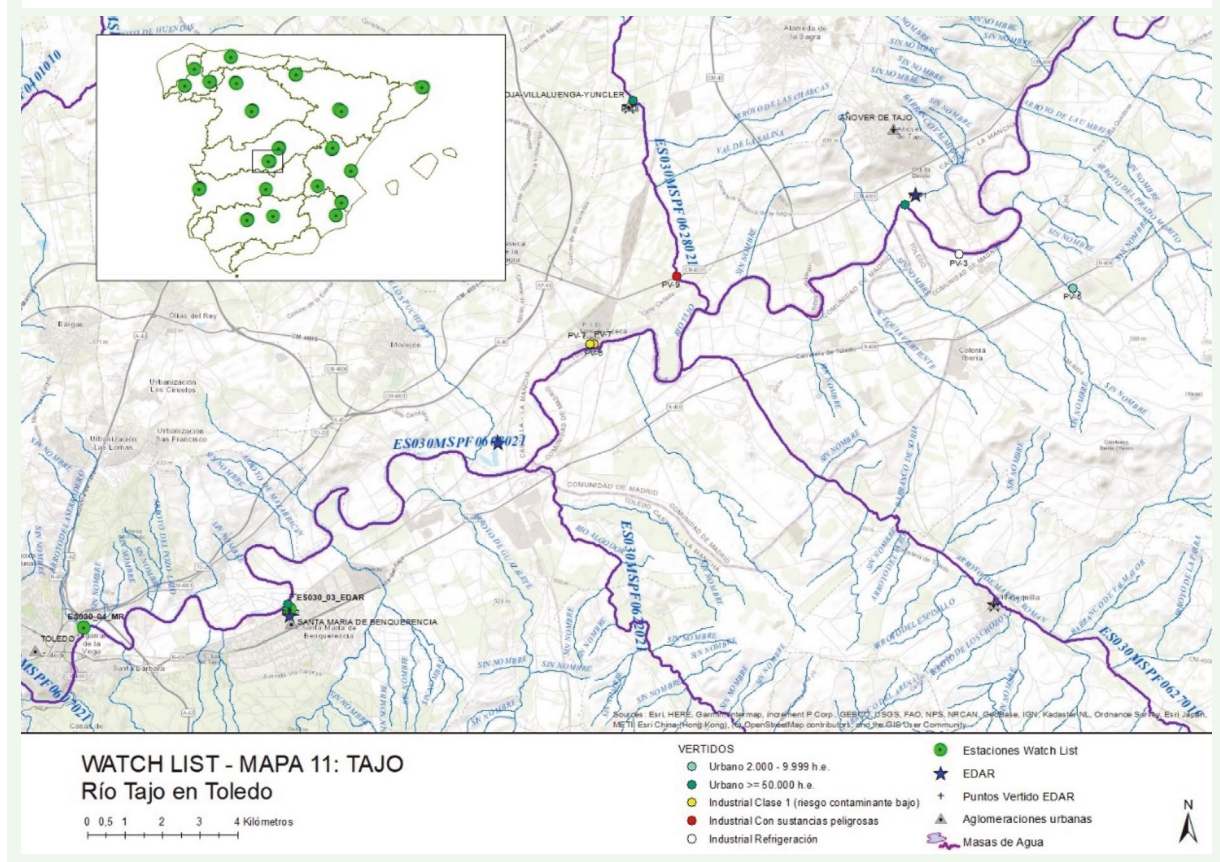
OTROS VERTIDOS

Se muestran el resto de los vertidos, tanto urbanos como industriales, de la zona.

Tabla 3-100. OTROS VERTIDOS. Tajo (río Tajo; Mapa 11)

Código vertido	Razón Social	Municipio	Clase vertido	Volumen anual
PV-5	CENTRO PENITENCIARIO MADRID VI	Aranjuez	Urbano 2.000 - 9.999 h.e.	201.500
PV-8	MANCOMUNIDAD MUNICIPIOS SAGRA ALTA	Cobeja	Urbano >= 50.000 h.e.	1.927.200
PV-9	RENFE FABRICACIÓN Y MANTENIMIENTO, S.A.	Villaseca de la Sagra	Industrial Con sustancias peligrosas	3.650

Figura 3-20. Tajo (río Tajo; Mapa 11)





Plan Nacional
**Resistencia
Antibióticos**

